



# Manuale

## Artist 12 Pro, 13.3 Pro & 15.6 Pro

## Safety Precautions

This manual uses the following symbols to ensure that the XP-PEN Tablet is used correctly and safely. Be sure to read and observe the Safety Precautions.



**Do not use this product in a control system area that requires a high degree of safety and reliability.**

In such a system, this product could negatively affect other electronic devices and could malfunction due to the effect of those devices.



**Turn the power off in areas where use of electronic devices is prohibited.**

Turn the power off your tablet when onboard an aircraft or in any other location where use of electronic devices is prohibited, otherwise it may negatively affect other electronic devices in the area. Unplug the USB connector from this product and turn the power off.



**Keep the product away from infants and young children.**

Accessories to this gadget may present a choking hazard to small children. Keep all accessories away from infants and young children.



## CAUTION

**Do not place this product on unstable surfaces.**

Avoid placing this product on unstable, tilted surfaces or any locations exposed to excessive vibrations. This may cause the tablet to fall or impact surfaces which can result in damage and/or malfunction to the tablet.

**Do not place heavy objects on top of this product.**

Do not place heavy objects on the product. Do not step on, or place your body weight on this product as this may cause damage.



**Avoid extreme high or low-temperature exposure to the XP-Pen tablet.**

Do not store this product in areas that drop below 5°C or above 40°C. Avoid locations with excessive temperature fluctuations. This may result in damage to the product and its components.



**Do not disassemble**

Do not disassemble or modify this product. Doing so may expose you to heat, fire, electric shock and injury. Disassembling the product will void your warranty.



**Do not use alcohol for cleaning**

Never use alcohol, thinner, benzene or other mineral solvents that may discolor and cause deterioration to the product.



**Do not expose to water**

Be cautious of water and all liquids that may be near the tablet. Exposure to water or liquid could damage the product.



## CAUTION



**Avoid placing metallic objects and especially magnetic objects on the tablet.**

Placing metallic and/or magnetic objects on this product during operation may cause malfunction or permanent damage.



**Do not strike the pen against hard objects.**

Striking the pen against hard objects can cause damage to the pen.



**Avoid gripping the pen too tightly, and DO NOT use excessive weight/pressure on the Express Key button and pen.**

The stylus pen is a high-precision instrument. Avoid pressing too tightly on the Express Key button, and keep any objects from covering the pen to avoid potential damage. Keep the pen away from areas of high dust, contaminants, or any particulate matter that can effect or damage the pen.

## Limitation of Liability

1. XP-Pen shall in no event be liable for damages resulting from fires or earthquakes, including those caused by third parties and those arising from user misuse, abuse or neglect.
2. XP- Pen shall in no event be liable for incidental damages- including but not limited to loss of business income, interruption of business activities, corruption or loss of data – that arise from use or failure to use this product correctly.
3. XP- Pen shall in no event be liable for damage resulting from uses not documented in this manual.
4. XP- Pen shall in no event be liable for damages or malfunction arising from the connection to other devices or use of third party software.

# Indice

[I.Panoramica del prodotto](#)  
[Panoramica](#)

[II.Connettere l'Artist 12 Pro, 13.3 Pro & 15.6 Pro](#)

[III.Installazione dei driver](#)  
[Windows](#)  
[Mac](#)

[IV.Impostazioni del driver](#)  
[Windows](#)  
[Mac](#)

[V.Driver Uninstall](#)  
[Windows](#)  
[Mac](#)

[VI.FAQ](#)

## {I. Panoramica del prodotto}

### Panoramica

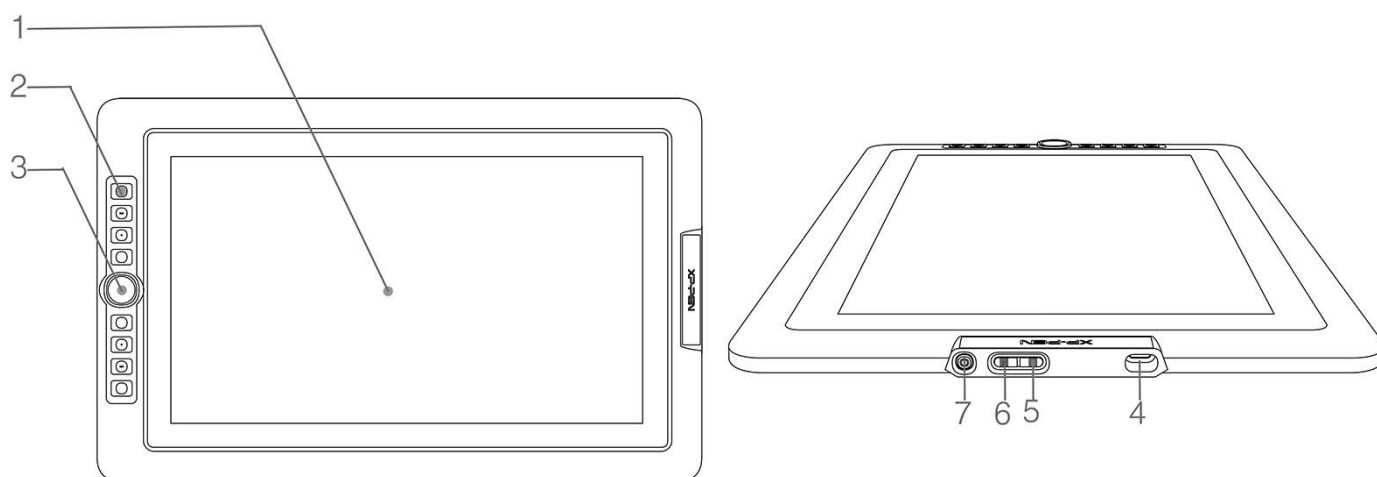


Immagine 1-1. Panoramica

- (1). Display/Area attiva
- (2). Tasti di scelta rapida
- (3). Cursore roller
- (4). Porta USB
- (5). Luminosità +
- (6). Luminosità -
- (7). Spia luminosa
  - a. Blu: l'Artist 12 Pro, 13.3 Pro & 15.6 Pro è connessa al computer ed è accesa.
  - b. Nessuna luce: l'Artist 12 Pro, 13.3 Pro & 15.6 Pro è spenta.

## {II. Connettere l'Artist 12 Pro, 13.3 Pro & 15.6 Pro}

1. Accedi ad internet.
2. Chiudi tutte le applicazioni.
3. Connetti l'Artist 12 Pro, 13.3 Pro & 15.6 Pro al tuo computer, usando uno dei due seguenti metodi:
4. Connetti il cavo USB nell'Artist 12 Pro, 13.3 Pro & 15.6 Pro, successivamente connetti l'HDMI e i connettori USB nero e rosso nel tuo computer.

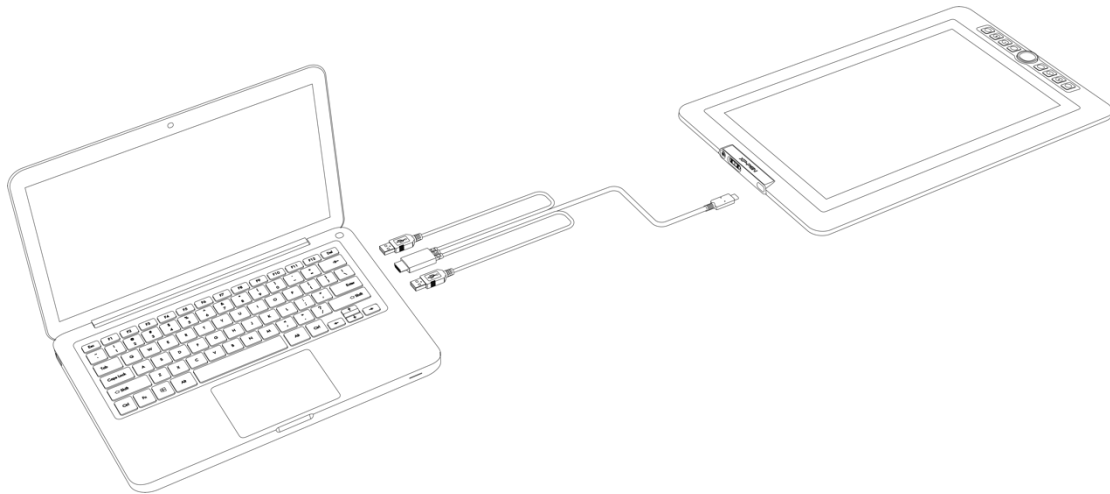


Immagine 2-1. Connessione 1

- a. Connetti il cavo USB nell'Artist 12 Pro, 13.3 Pro & 15.6 Pro, successivamente connetti il cavo HDMI e il cavo USB nero nel tuo computer. Dopo, connetti il cavo USB rosso alla prolunga e inseriscila alla presa elettrica sul muro.

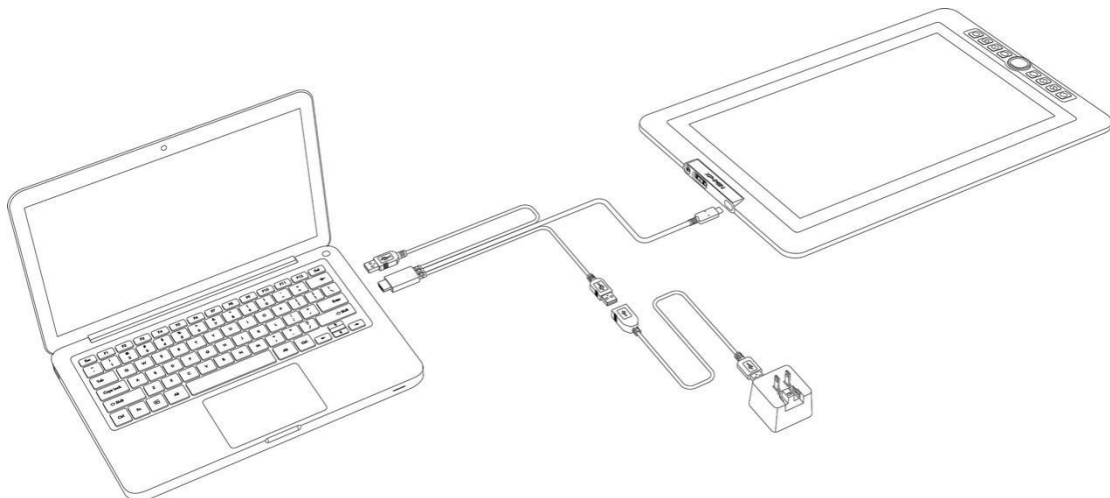


Immagine 2-2. Connessione 2

### Note:

- a. Non usare il un cavo tipo C da entrambi i connettori per collegare l'Artist 12 Pro, 13.3 Pro & 15.6 Pro.
- b. Se il tuo computer è un desktop, ti chiediamo di connettere il cavo HDMI nella stessa scheda video come monitor di default.

## { III. Installazione dei driver }

### Sistemi operativi supportati:


Windows 10, 8 o 7

Mac OS X 10.10 o superiori

### NOTE :

- (1). Disabilita gli antivirus e il firewall e chiudi ogni applicazione non essenziale prima di iniziare l'installazione. Alcuni programmi, come OneDrive e Dropbox, possono monopolizzare importanti file e influire sulla corretta installazione. Sui computer Windows, controlla sulla barra delle applicazioni in basso a destra dello schermo e chiudi ogni programma che non sia strettamente necessario al funzionamento hardware del tuo computer.
- (2). Disinstalla tutti i driver di altre tavolette grafiche precedentemente installate, poichè potrebbero entrare in conflitto con il driver dell'Artist 12 Pro, 13.3 Pro & 15.6.
- (3). Visita il sito ufficiale XP-Pen e scarica l'ultima versione del tuo tablet. Dopo il download, spacchetta il file ".zip" e avvia il file ".exe" o ".pkg".
- (4). La risoluzione dell'Artist 12 Pro, 13.3 Pro & 15.6 Pro è 1920x1080 (max).

### Windows:

1. Connetti l'Artist 12 Pro, 13.3 Pro & 15.6 Pro al tuo computer come qui descritto.
2. Visita il sito XP-Pen all'indirizzo <https://www.xp-pen.com/download/index/id/65.html> e scarica la versione del driver più recente per il tuo modello. Once the zip file is downloaded, please open your Downloads folder and find the zip file.
3. Una volta scaricato il file zip, aprire la cartella Download e trovare il file zip.
4. Apri la cartella zip - Dovresti vedere una cartella all'interno con lo stesso nome del file zip.
5. Estrai quella cartella dalla cartella zip sul desktop facendo clic con il tasto sinistro e trascinandola dalla cartella zip e sul desktop. È consigliabile che il file venga estratto sul desktop.
6. Aprire la cartella estratta facendo doppio clic, poi fare clic con il pulsante destro del mouse sul file .exe trovato e scegliere "Esegui come amministratore". Quando il sistema ti chiede se vuoi consentire a questo file di apportare modifiche seleziona "Sì".
7. Seguire le istruzioni del programma di installazione per installare il driver.
8. Al termine dell'installazione, riavviare il computer.
9. Dopo un'installazione riuscita, l'icona del driver () verrà visualizzata nella barra delle applicazioni. Se l'icona non è presente, disinstallare il driver, riavviare e ripetere il passaggio 2. Fai clic con il pulsante destro del mouse sul desktop e seleziona "Impostazioni schermo". Imposta "Dimensioni su testo, app, ecc." Del monitor su 100%.

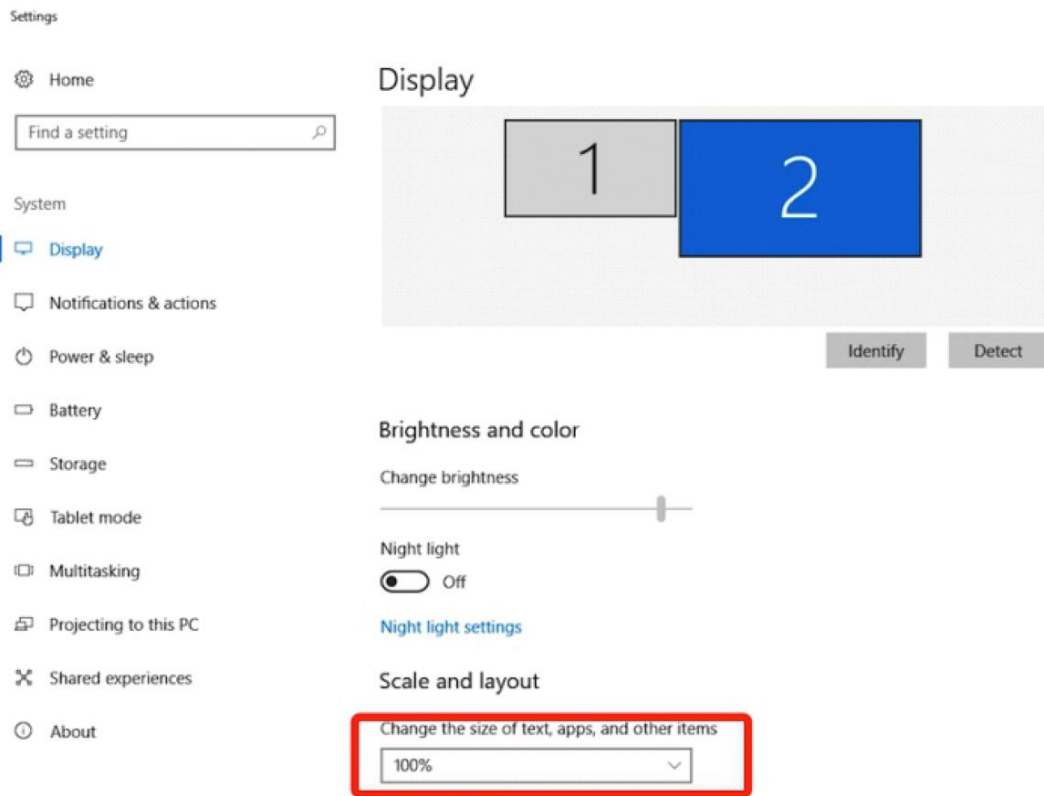


Immagine 3-1.

1. Nell'impostazione del display, è possibile impostare i monitor su "Estendi questi display" o "Duplica questi display".
2. In modalità Estendi, impostare Artist 12 Pro, 13.3 Pro e 15.6 Pro per monitorare 2 e scegliere una risoluzione di 1920x1080.
3. In modalità Duplica, impostare entrambi i monitor sulla stessa risoluzione

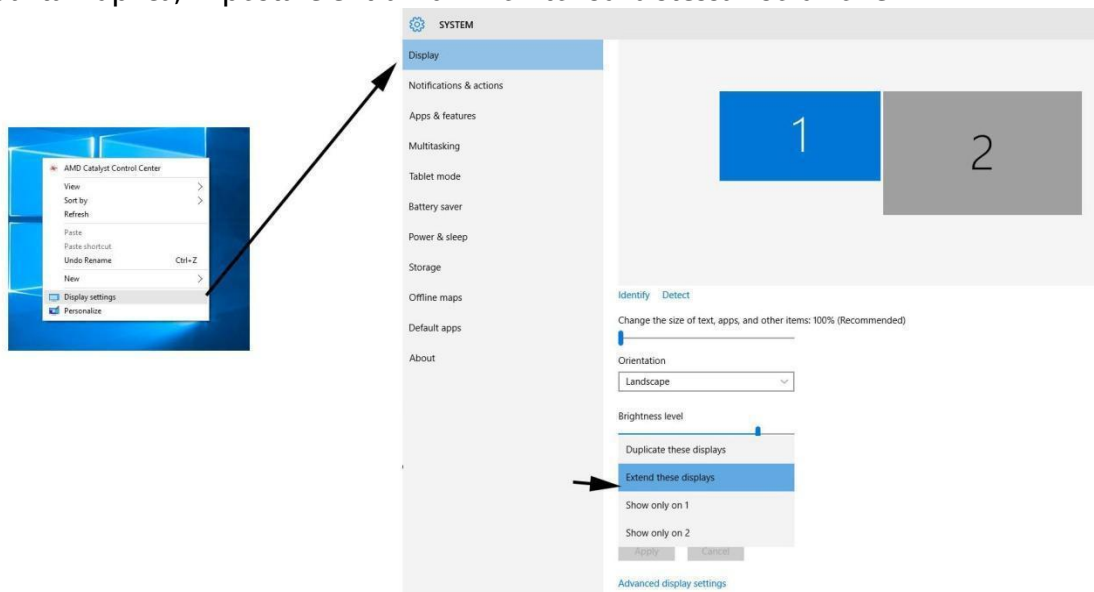


Immagine 3-2. Impostazioni dello schermo

1. Fare clic sul pulsante OK per uscire.
2. Fare doppio clic sull'icona della barra delle applicazioni del driver della tavoletta per aprire le impostazioni della tavoletta. Imposta il tuo Artist 12 Pro, 13.3 Pro e 15.6 Pro "Schermo corrente" su Monitor 2, quindi fai clic su Applica ed esci.

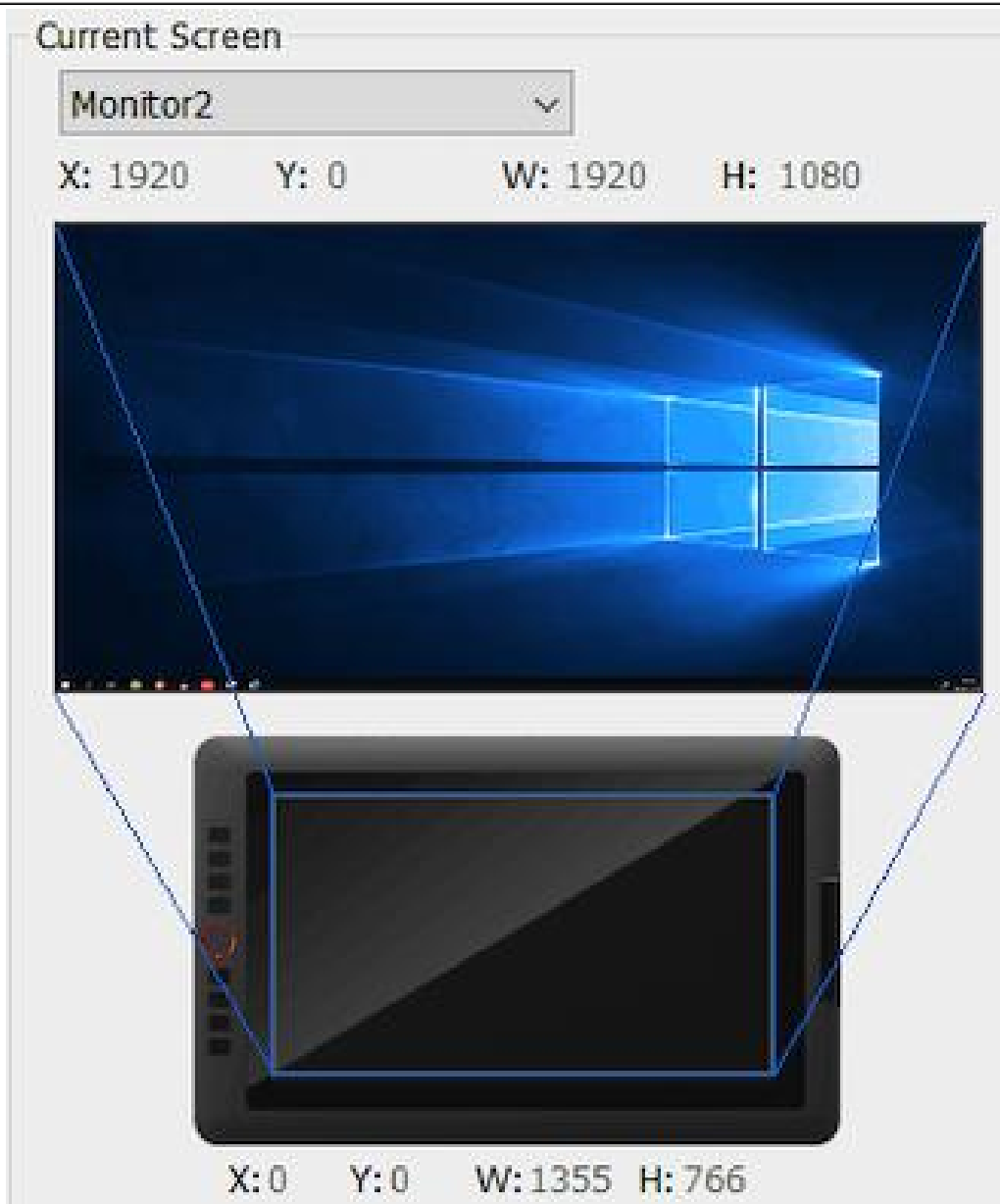


Immagine 3-3. Schermo corrente

## Mac

1. Collegare il cavo USB a Artist 12 Pro, 13.3 Pro e 15.6 Pro, successivamente collegare i cavi HDMI e USB (nero e rosso) al computer.
2. Scarica la versione più recente del driver dal sito Web XP-Pen e assicurati di estrarre il contenuto del file ".zip" sul desktop prima di eseguire ".pkg".



Immagine 3-4. Mac driver

3. Seguire le istruzioni sullo schermo fino al completamento..
4. Aprire "Preferenze di sistema" - "Visualizza" quindi impostare Risoluzioni su "Predefinito per la visualizzazione".



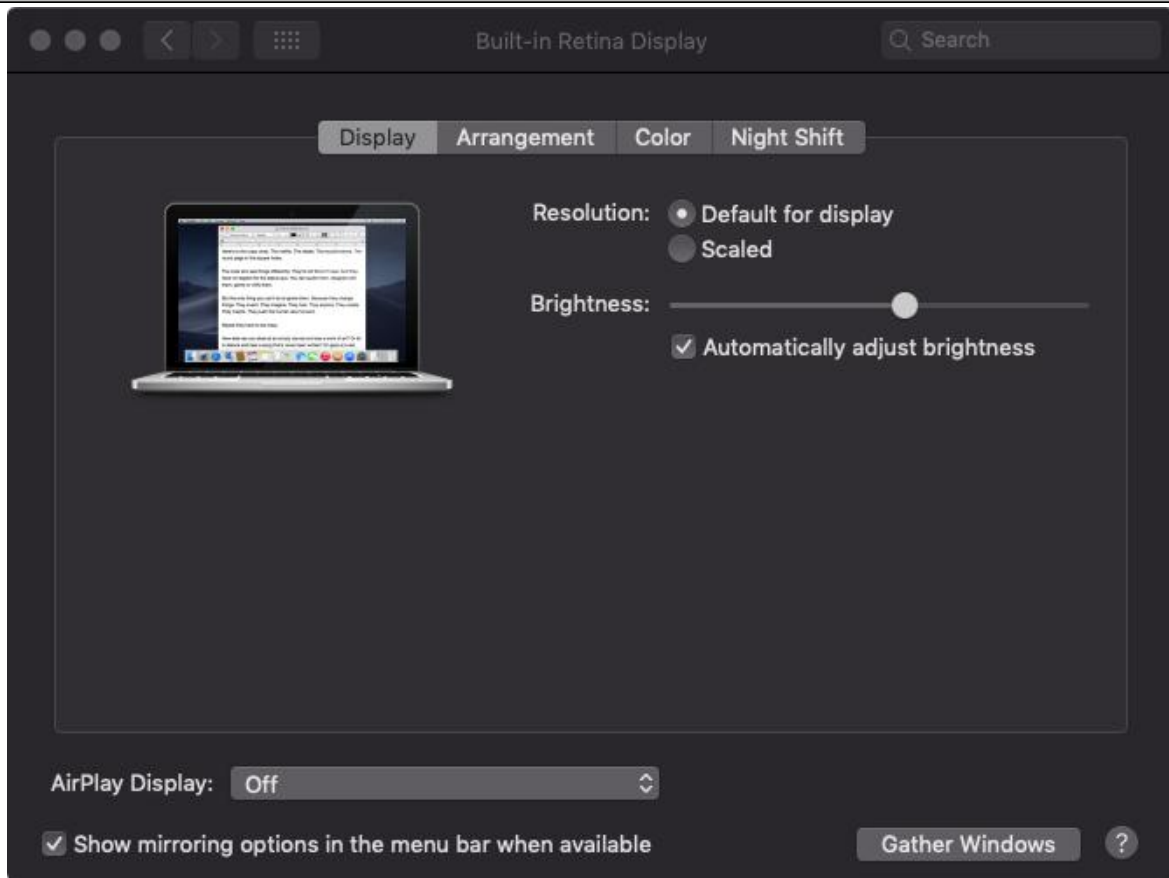


Immagine 3-5. Schermo

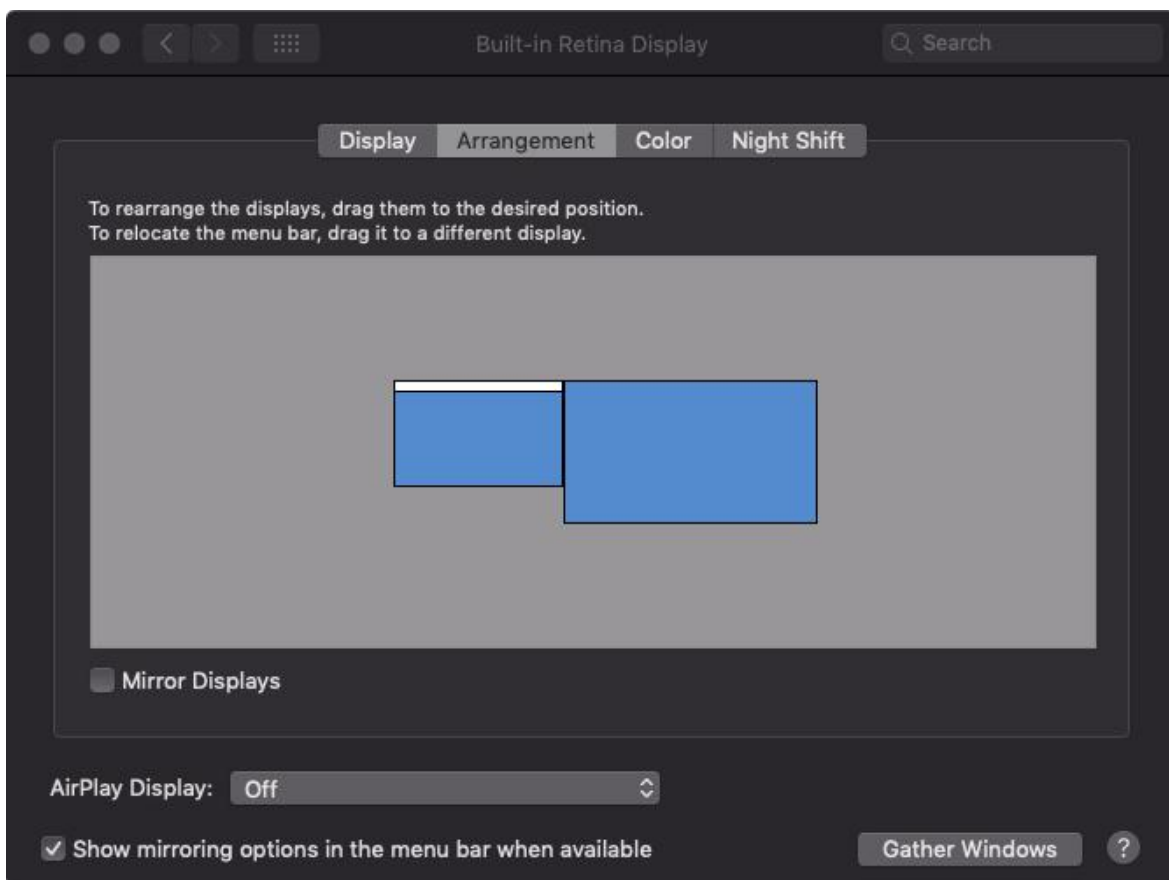


Immagine 3-6. Arrangement

5. Nella scheda Arrangiamento, è possibile scegliere Visualizzazione speculare. Con i Mirror Display abilitati, entrambe le risoluzioni dei monitor dovrebbero essere le stesse.

(5.1) Aprire "Finder" - "Applicazioni" - "PenTable" - "Impostazione pen tablet".

(5.2) Nella scheda Monitor, impostare Monitor Mapping su iMac / Color LCD.

6. Con Mirror Display disabilitato, impostare la risoluzione Artist 12 Pro, 13.3 Pro e 15.6 Pro su 1920x1080.

(6.1) Aprire "Finder" - "Applicazioni" - "PenTable" - "Impostazione pen tablet".

(6.2) Nella scheda monitor, impostare Monitor Mapping su Artist 12 Pro, 13.3 Pro e 15.6 Pro.

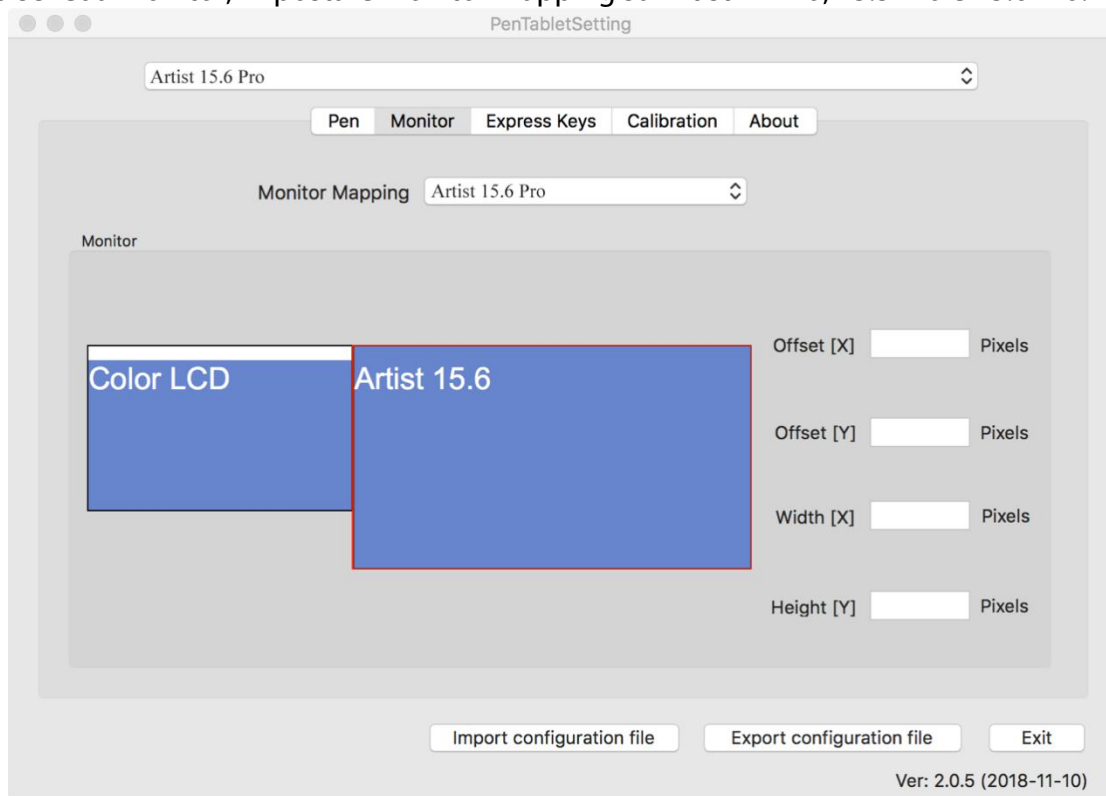


Immagine 3-7. Monitor

## { IV. Impostazioni del driver }

### Windows

Doppio clic sull'icona del driver (  ) nella barra delle applicazioni.

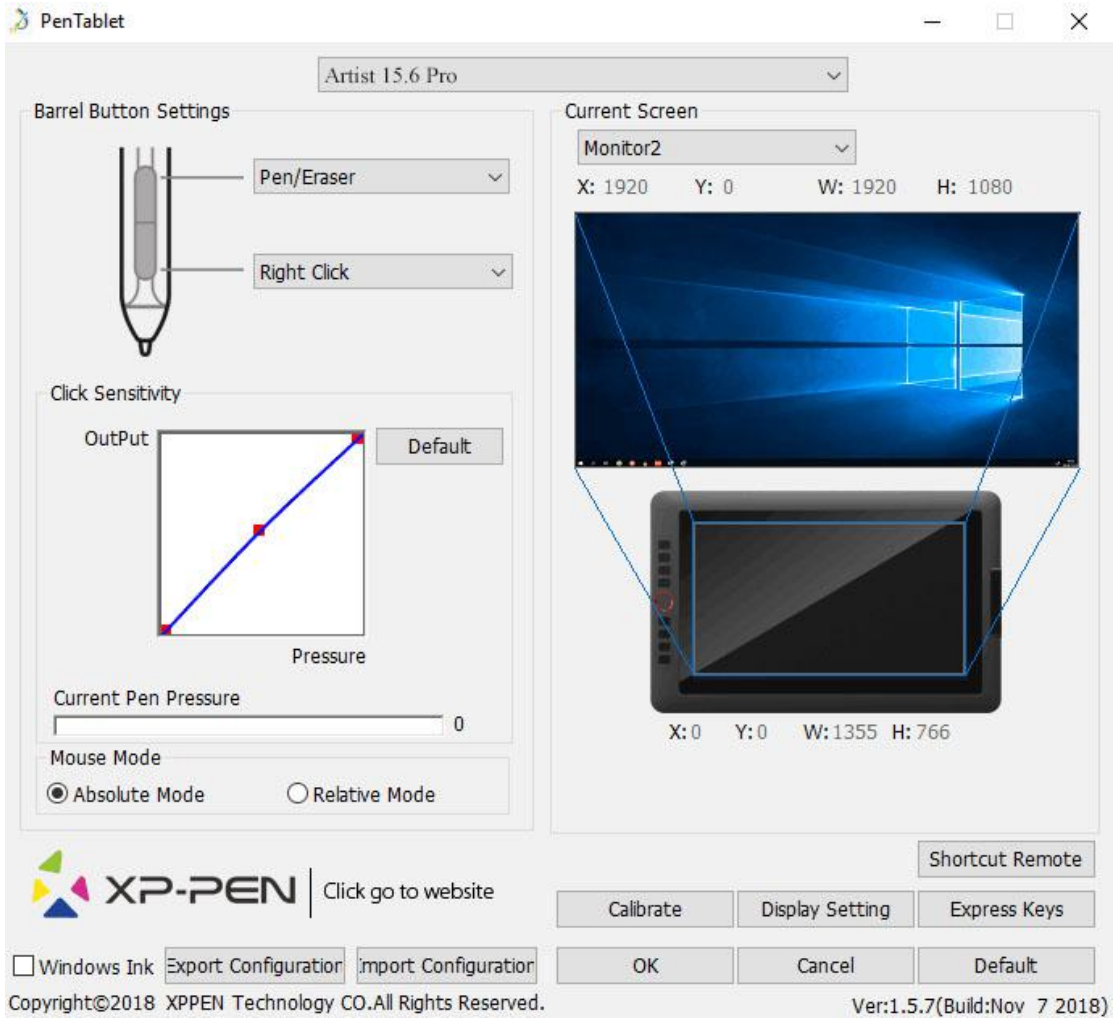


Immagine 4-1. UI

### 1.1. Impostazione della Stylus

Puoi impostare le funzioni della tua Stylus in questa sezione. Usa l'opzione d'impostazione per personalizzare le tue opzioni.

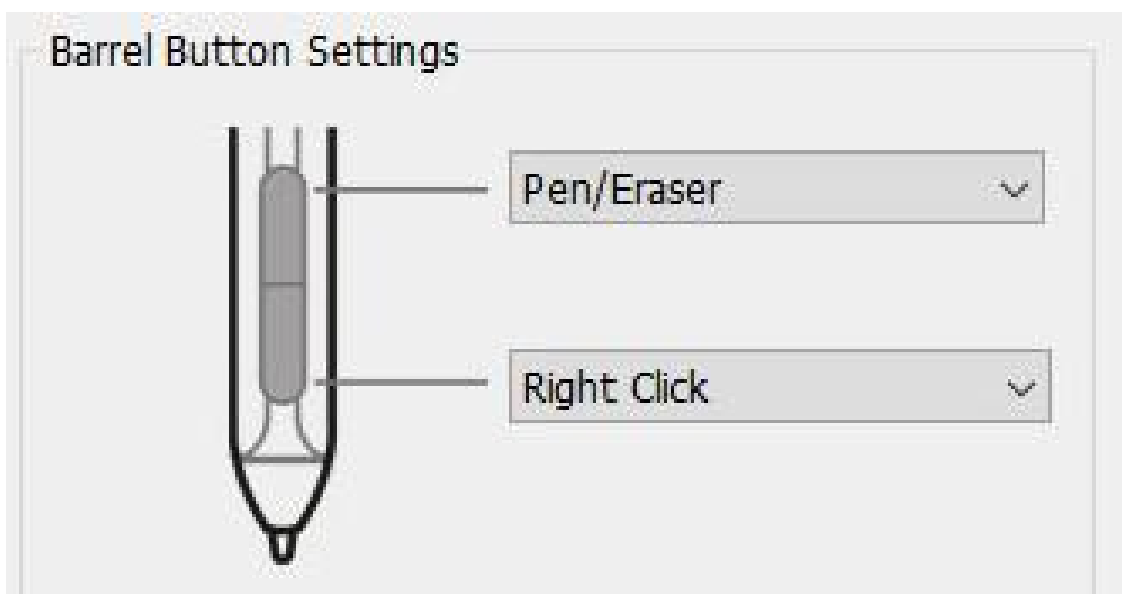


Immagine 4-2. Impostazione delle funzioni della penna

**Nota:**

Funzione Penna/Gomma

Premi il pulsante sul corpo della Stylus per cambiare la modalità penna/gomma, compatibilmente con la il tuo programma di disegno.

La modalità corrente verrà brevemente visualizzata sul monitor.

**1.2. Modifica la sensibilità e la pressione della penna**

Puoi impostare la pressione della penna scorrendo la sensibilità agli estremi del area di riferimento.

La pressione corrente mostra il livello di pressione attuale sul tuo tablet.

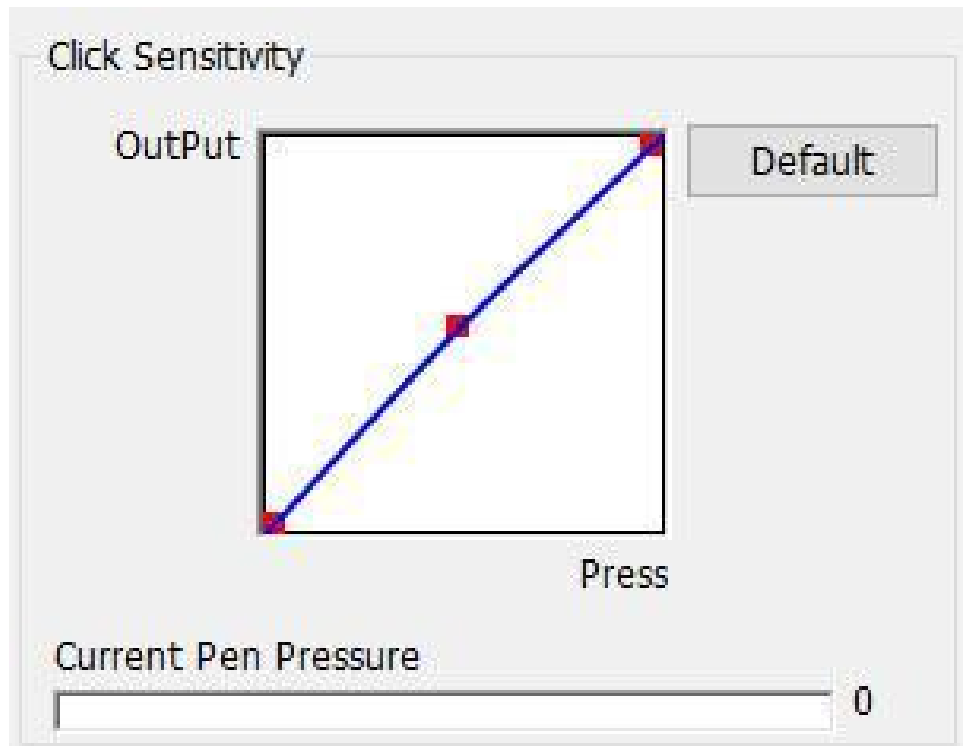


Immagine 4-3. Sensibilità e pressione corrente

**1.3. Modalità mouse**

Modalità assoluta (penna): modalità tablet standard; ogni punto dell'area di lavoro del tablet corrisponde ad un punto assoluto sul display del computer.

Modalità relativa (mouse): modalità mouse; l'area di lavoro del tablet non corrisponde a punti assoluti sul display del computer e la penna funziona come un mouse standard.

**Nota:**

Artist 12 Pro, 13.3 Pro e 15.6 Pro sono tavole grafiche con schermo, quindi imposta le modalità assoluta per evitare problemi di stilo e offset del cursore.

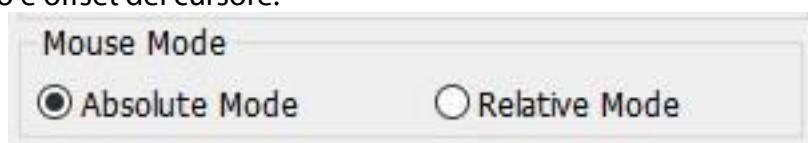


Immagine 4-4. Modalità mouse

## 1.4. Schermo corrente

Artist 12 Pro, 13.3 Pro e 15.6 Pro possono essere configurati per l'uso con monitor singoli o duplicati. Generalmente, questo dovrebbe essere impostato su "Monitor 1" o Monitor 2. "

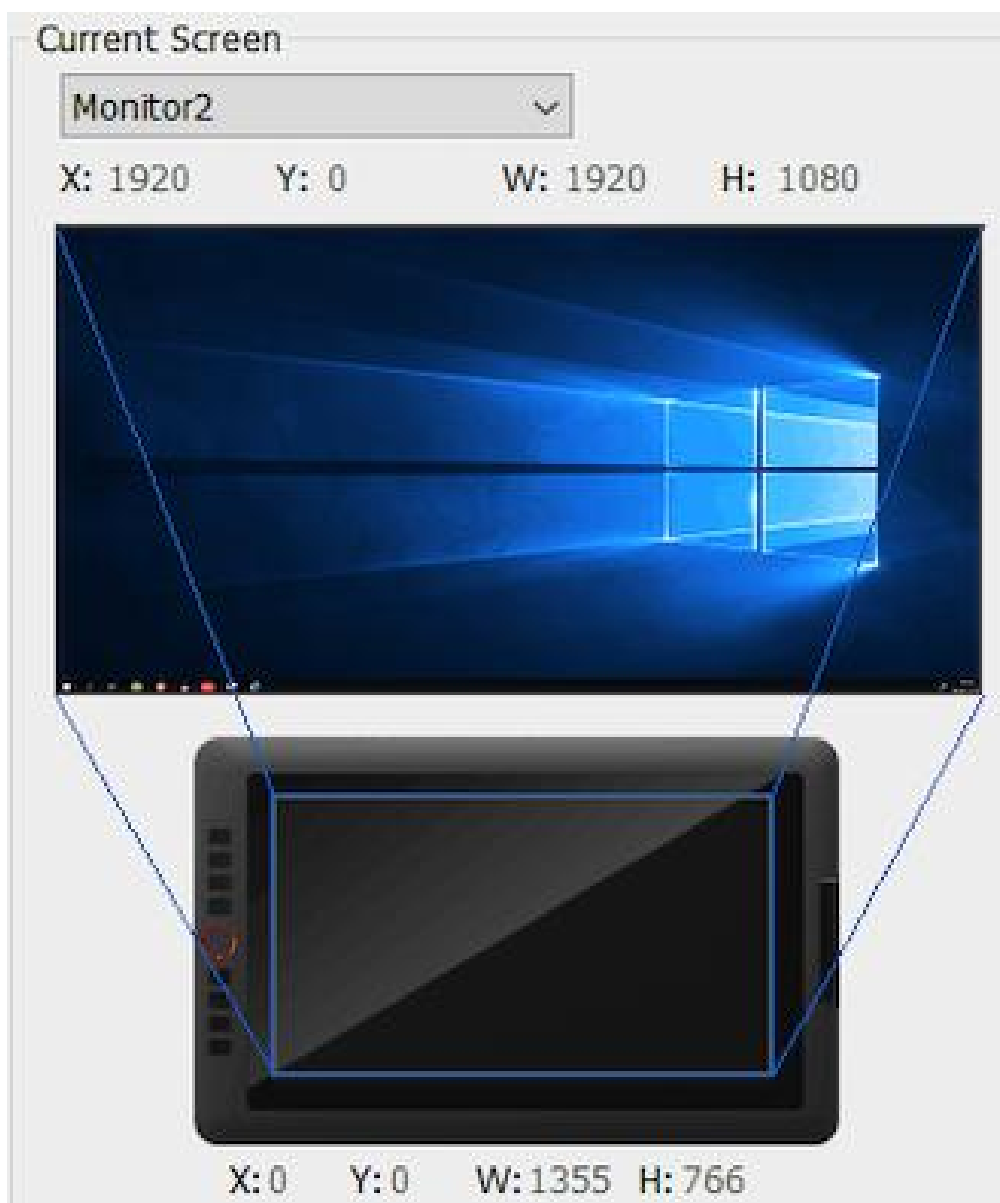


Immagine 4-5. Schermata corrente

## 1.5. Windows Ink

Questa funzionalità può essere attivata e disattivata spuntando la casella. L'abilitazione di questa funzione consentirà il supporto per l'inchiostro di Windows e le applicazioni eseguite con Windows Ink.

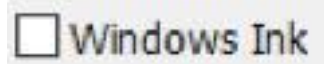


Immagine 4-6. Windows Ink

## 1.6. Importa & Esporta Profili

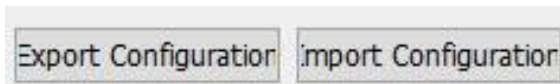


Immagine 4-7. Importa ed esporta

È possibile utilizzare la funzione Importa ed esporta profilo per salvare / caricare i pulsanti del barilotto e l'impostazione dei tasti di scelta rapida.

**Nota:**

Al termine della configurazione dei pulsanti del barilotto e dei tasti di scelta rapida, fare clic sul pulsante OK per salvare e uscire dal menu delle impostazioni del tablet. Apri nuovamente le impostazioni della tavoletta e fai clic su Esporta configurazione.

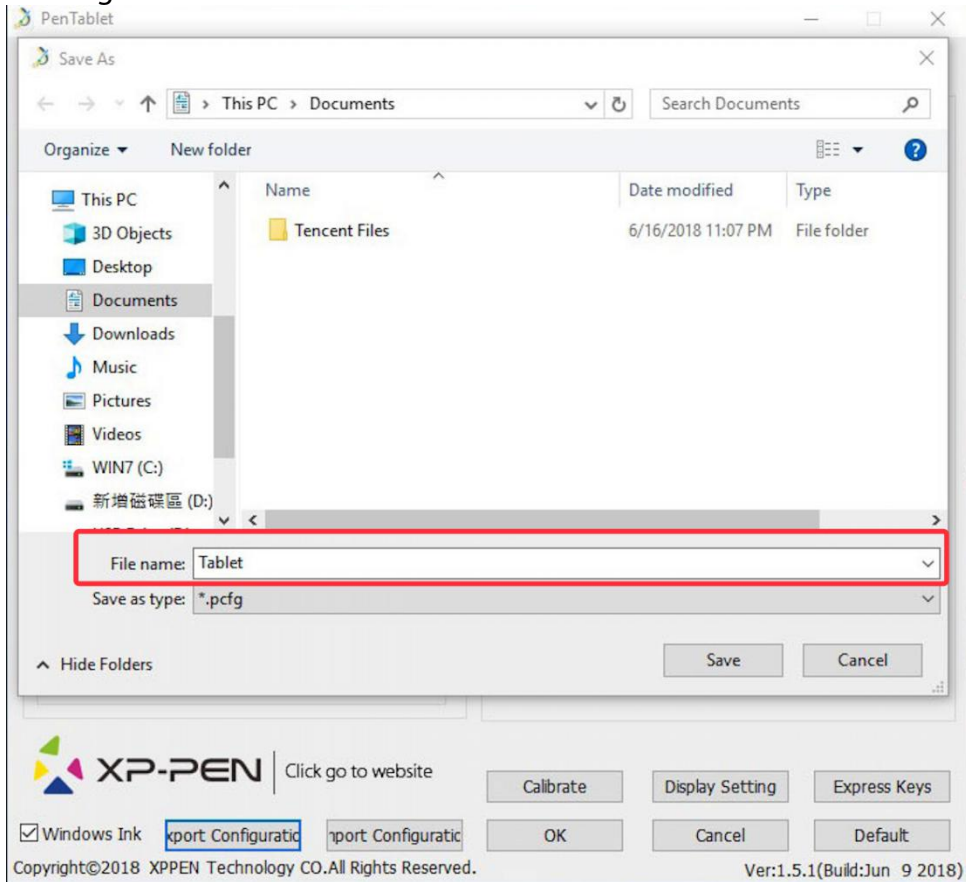


Immagine 4-8. Esportazione delle configurazioni

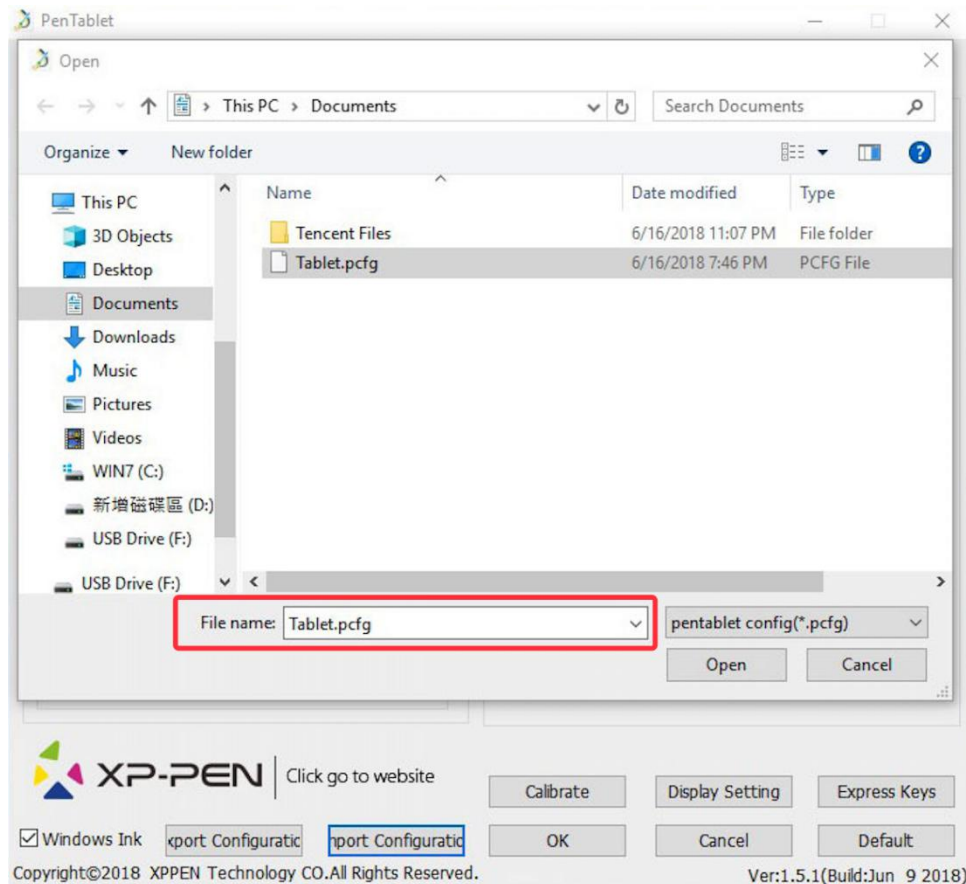


Immagine 4-9. Importazione

## 1.7. Calibrazione

La sezione per la calibrazioni ti permette di calibrare la tua Stylus.

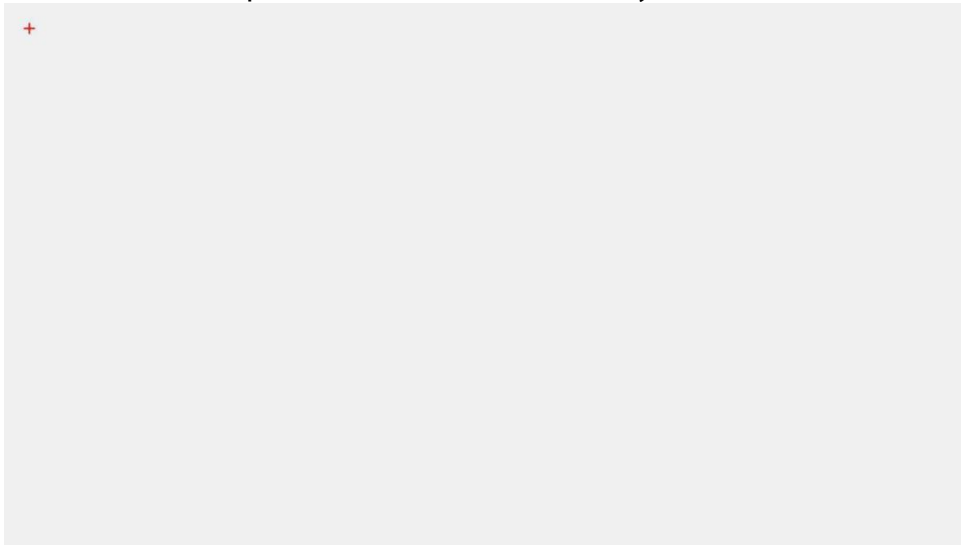


Immagine 4-10. Calibrazione

## 1.8. Impostazioni dello schermo

- Temperatura: utile per modificare il bilanciamento dei colori
- Utente: utile per modificare i livelli di rossi, verdi e blu. Qui puoi anche modificare la luminosità e il contrasto.
- Ruota: qui puoi ruotare l'Artist 12 Pro, 13.3 Pro & 15.6 Pro.

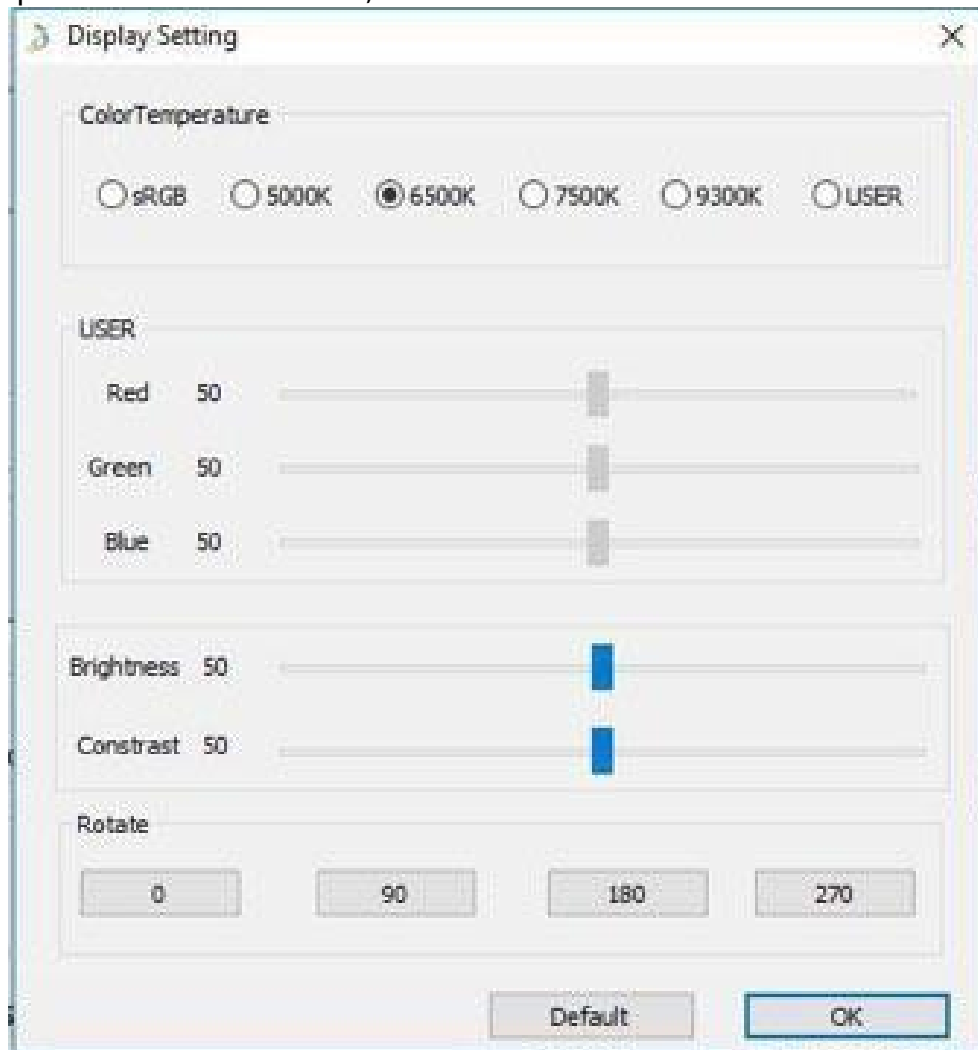


Immagine 4-11. Display Setting

**Nota:**

- a. Quando si imposta la funzione di rotazione, è necessario ruotare anche Artist 12 Pro, 13.3 Pro e 15.6 Pro.
- b. È necessario impostare prima Artist 12 Pro, 13.3 Pro e 15.6 Pro per estendere queste visualizzazioni, dopo di che è possibile effettuare la rotazione.

**1.9. Impostazione dei tasti di scelta rapida****Notes:**

- (A). I tasti di scelta rapida della Artist 12 Pro, 13.3 Pro e 15.6 Pro sono progettati per funzionare con tastiere inglesi/statunitensi. I tasti potrebbero non funzionare correttamente con le altre lingue della tastiera.
- (B). Per impostazione predefinita, i tasti di scelta rapida Artist 12 Pro, 13.3 Pro e 15.6 Pro sono in pratica delle scorciatoie impostate di default sulle funzioni di Photoshop. Tuttavia, le funzioni possono essere personalizzate per funzionare in modo efficiente in altri software.
- (C). È necessario impostare una sola chiave espressa dalla funzione Commutazione per cambiare composizione.

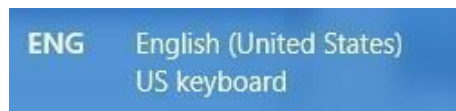
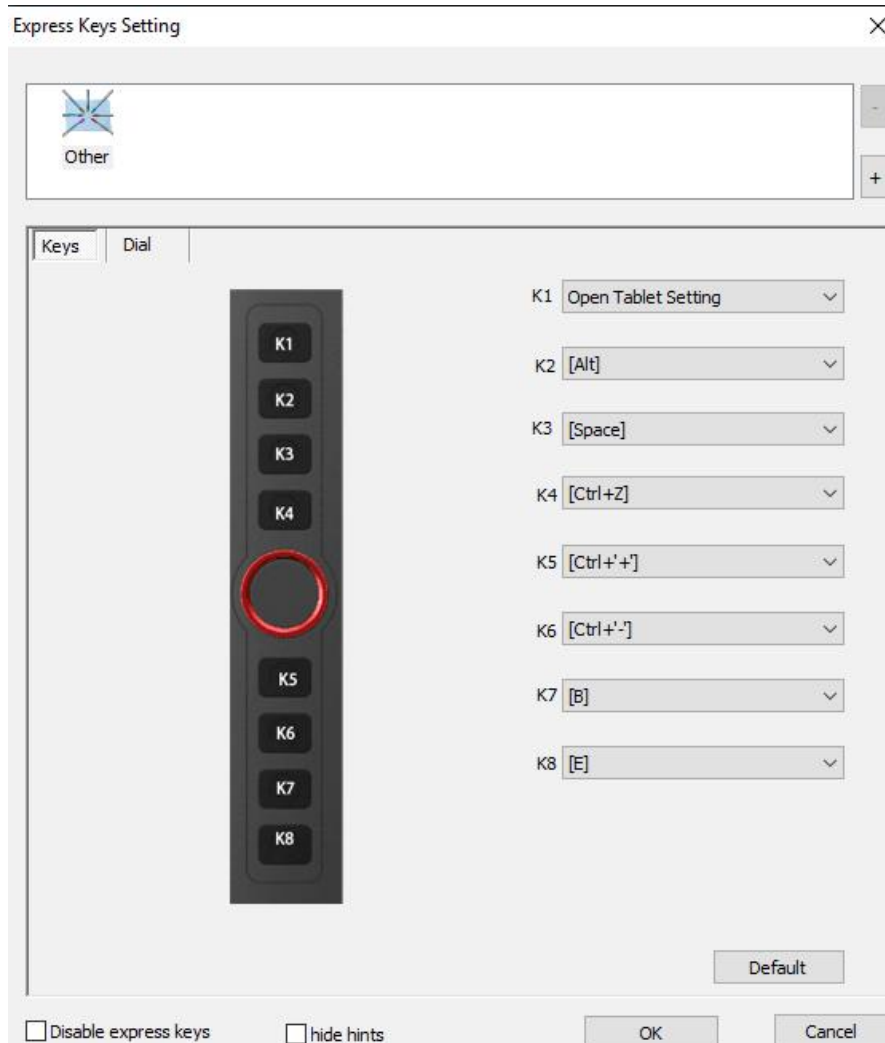


Immagine 4-12. Tastiera

Disabilita tasti di scelta rapida: quando lo abiliti, tutte le funzioni dei tasti di scelta rapida saranno disabilitate.

Nascondi suggerimenti: quando lo abiliti e premi qualsiasi tasto rapido, il messaggio non apparirà nella parte inferiore dello schermo.



Immagini 4-13. Tasti di scelta rapida



È possibile modificare le funzioni dei tasti di scelta rapida Artist 12 Pro, 13.3 Pro e 15.6 Pro. Utilizzare l'opzione "Definizione" per programmare sequenze di tasti personalizzate.

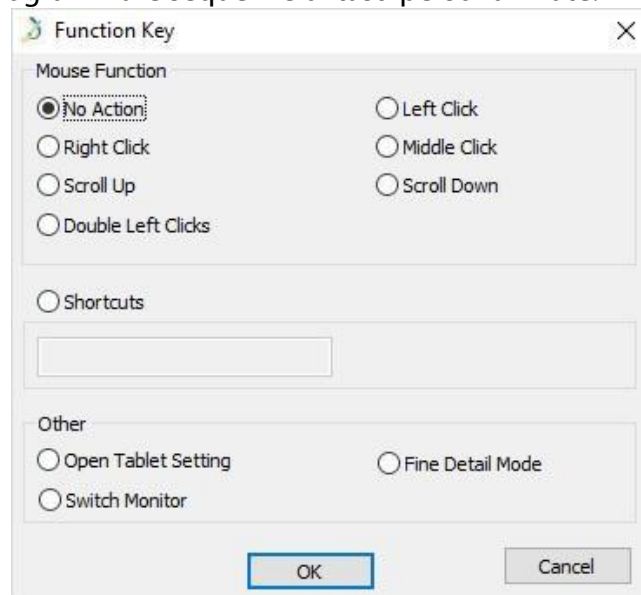


Immagine 4-14. Tasti funzione

**Nota:**

La modalità Trova dettagli consente all'area di lavoro Artist 12 Pro, 13.3 Pro e 15.6 Pro sull'ambito di piccole dimensioni per eseguire disegni e modifiche di dettaglio.

**Puoi impostare i tasti di scelta rapida per differenti software.**

a. Fai clic sul pulsante "+" per andare alla scheda Seleziona Programma.

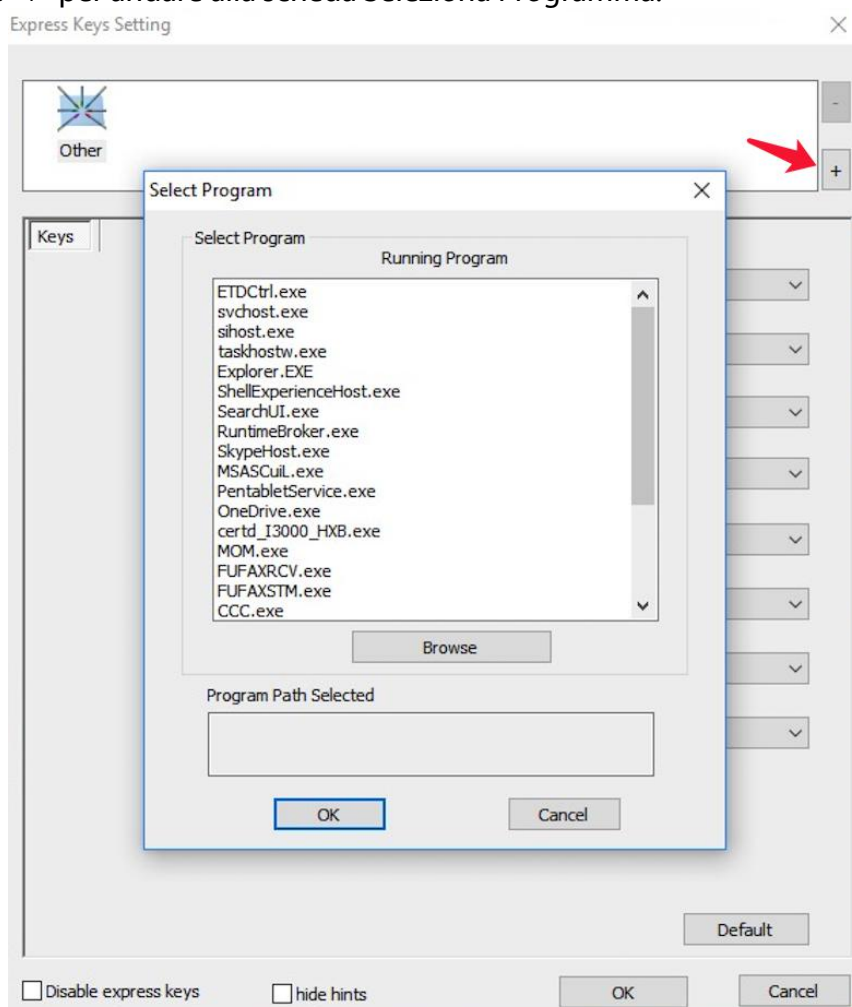


Immagine 4-15. Seleziona Programma

b. Puoi scegliere Default o Cerca per selezionare il tuo software.

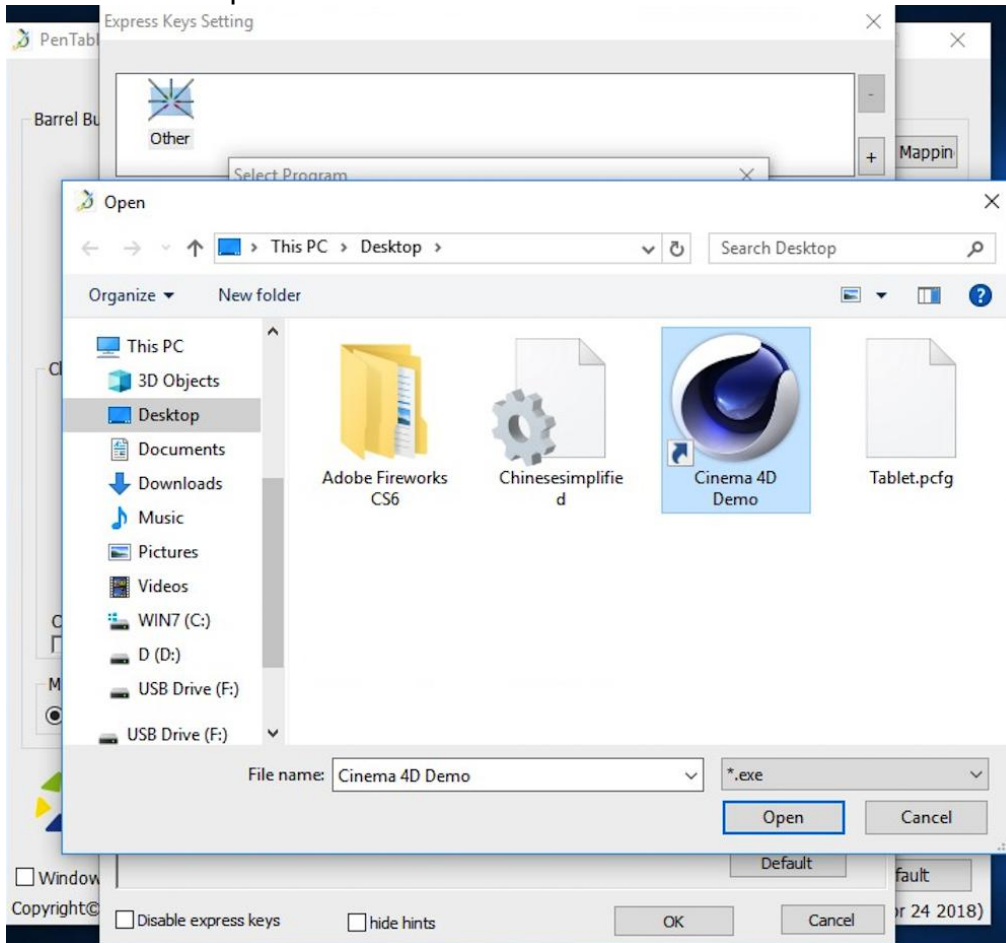


Immagine 4-16. Seleziona programmi

c. Tornare alla scheda delle impostazioni dei tasti di scelta rapida, fare clic sull'icona della tavoletta e quindi personalizzare i tasti di scelta rapida. Al termine, fare clic sul pulsante OK e uscire dal menu delle impostazioni della tavoletta.

**Puoi modificare anche le impostazioni del cursore rotante.**

a. Clicca l'icona del software e poi vai sulla scheda del cursore.

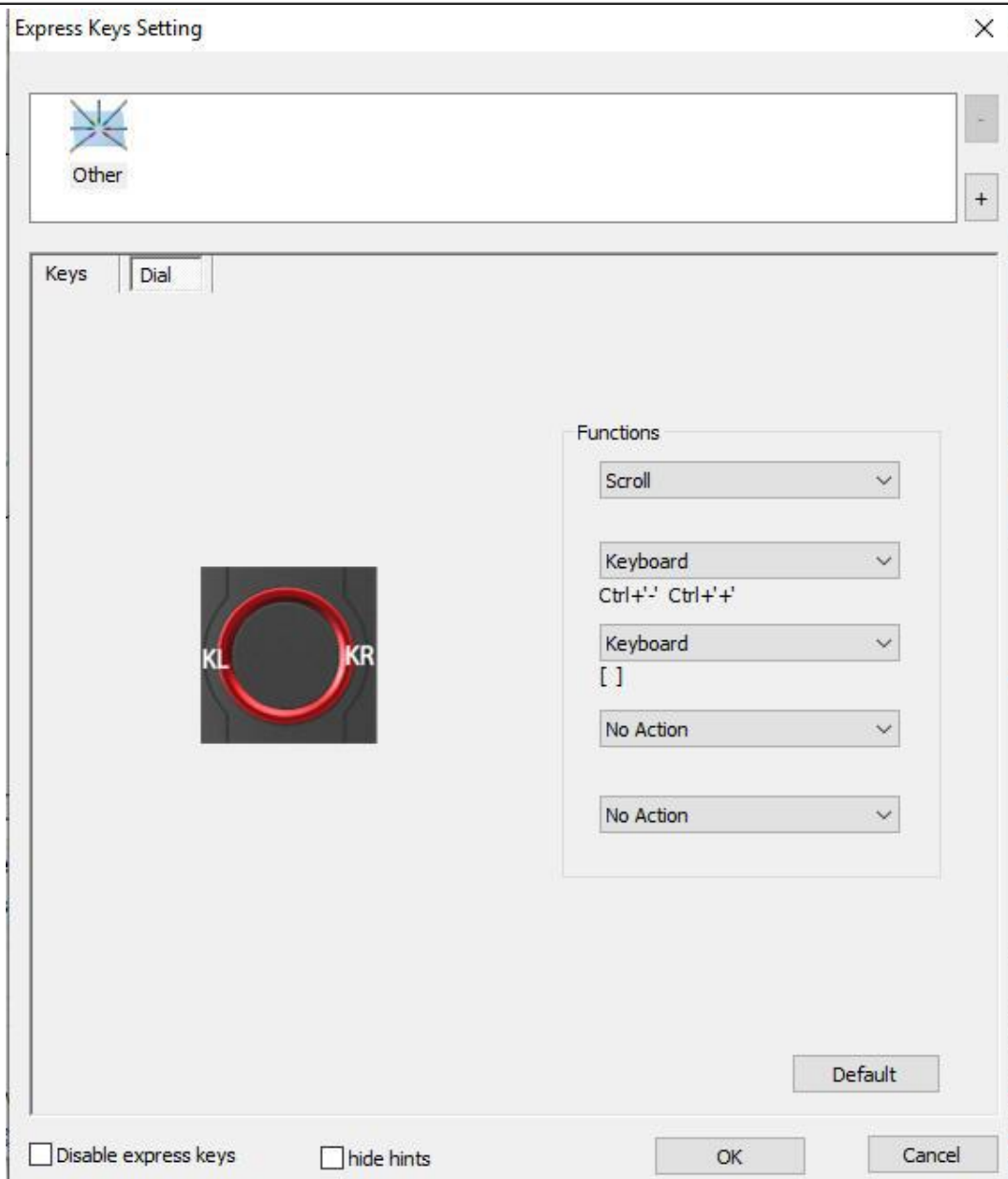


Immagine 4-17. Corsore

b. Clicca ogni funzioni su "Function key".

c. Successivamente, puoi personalizzare "KL" e "KR" con diverse funzioni, come Ctrl+ & Ctrl-.

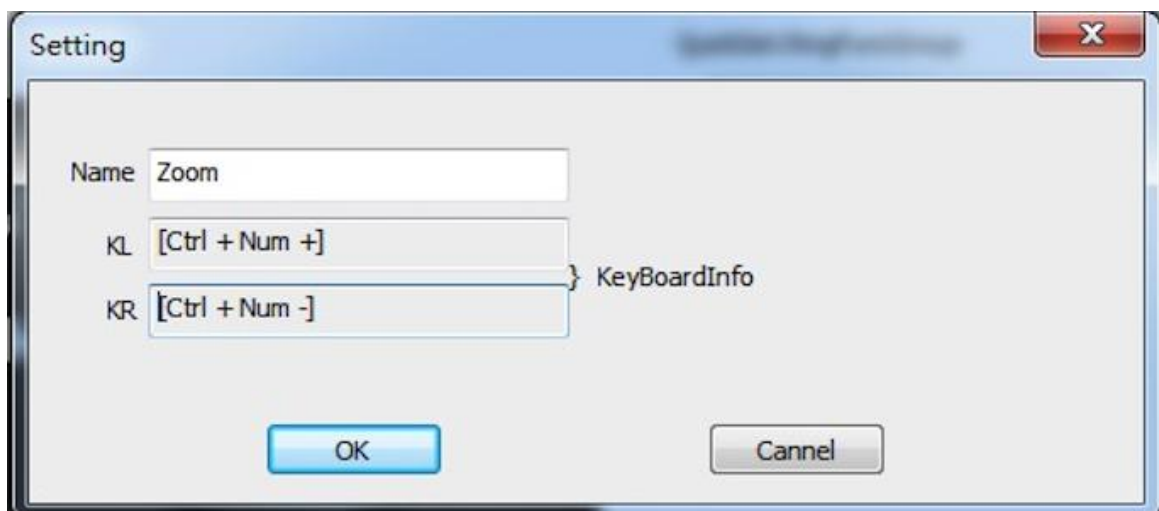


Immagine 4-18. Impostazione

## 1.0. Default

Per tornare alle impostazioni di fabbrica cliccare su default.

## 1.11. XP-Pen Logo

Clicca sul logo per visitare il nostro.



Immagine 4-19. XP-Pen logo

## Mac

Aprire le impostazioni del driver, aprire Cerca / Applicazioni / PenTabletSetting



Immagine 4-20. Impostazioni PenTablet

## 1.1. Penna

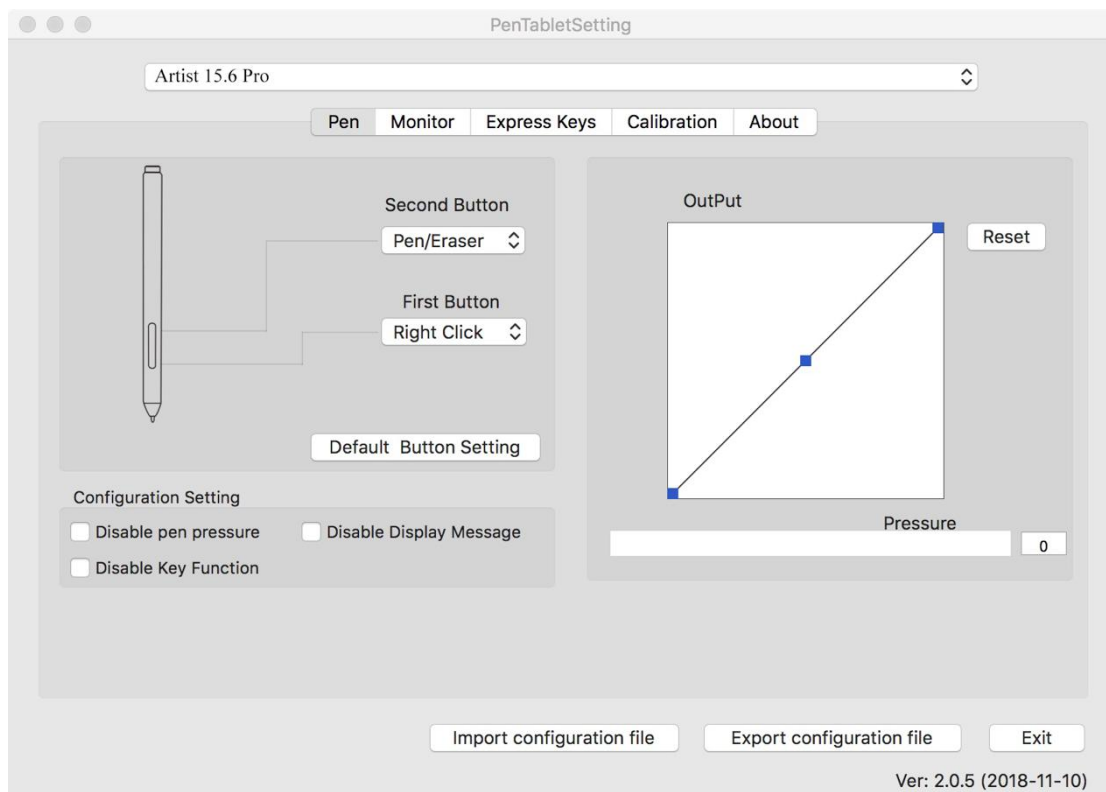


Immagine 4-21. Mac UI

- In questa scheda, puoi personalizzare le funzioni dei pulsanti della Stylus, regolare la sensibilità alla pressione e testare la pressione della penna.
- Fare clic su "Impostazioni predefinite" per ripristinare le impostazioni del produttore.

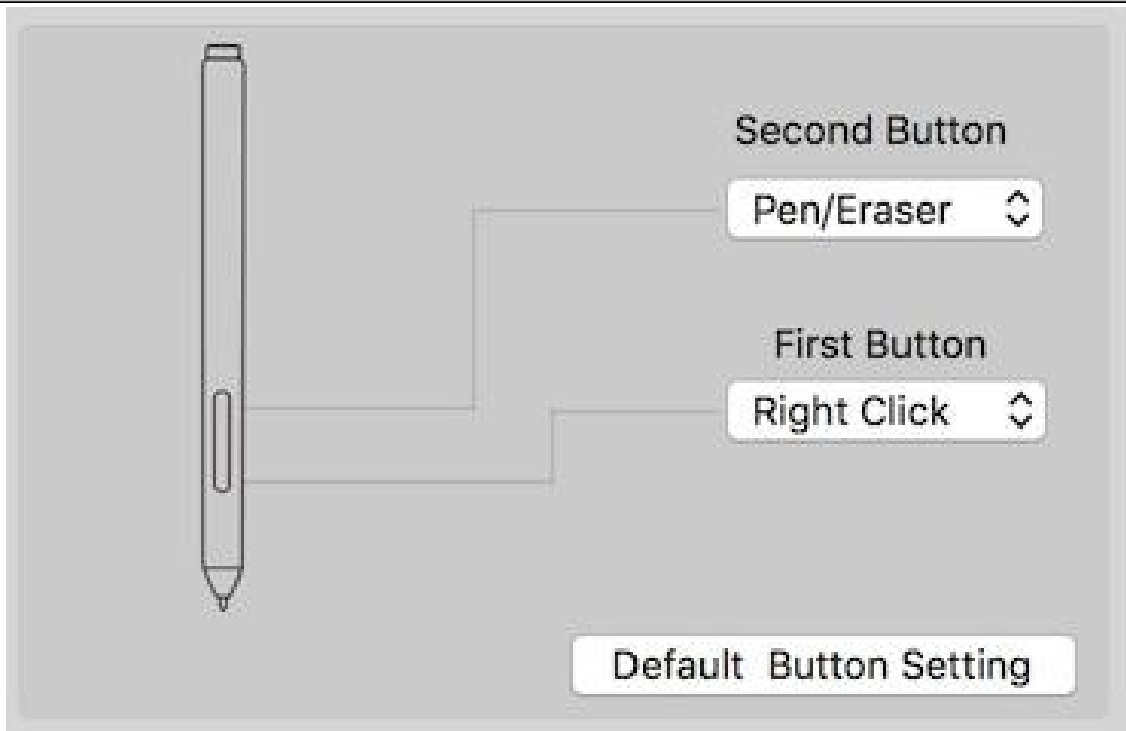


Immagine 4-22. Stylus

**Nota:**

Modalità penna / gomma

Con la Stylus dell'Artist12 Pro, 13.3 Pro e 15.6 Pro, premere il pulsante corrispondente per alternare tra le modalità penna e gomma in un software di disegno compatibile. La modalità corrente verrà visualizzata brevemente sul monitor.

- a. Disabilitazione: quando è abilitata la funzione "Disabilita pressione penna", è possibile disabilitare la funzione della pressione della penna.
- b. Disabilita funzione penna: quando lo abiliti, tutti i tasti Express saranno disabilitati.
- c. Messaggio di visualizzazione disattivabile: quando lo si abilita e si preme un tasto di scelta rapida, il messaggio non verrà visualizzato nella parte inferiore dello schermo.

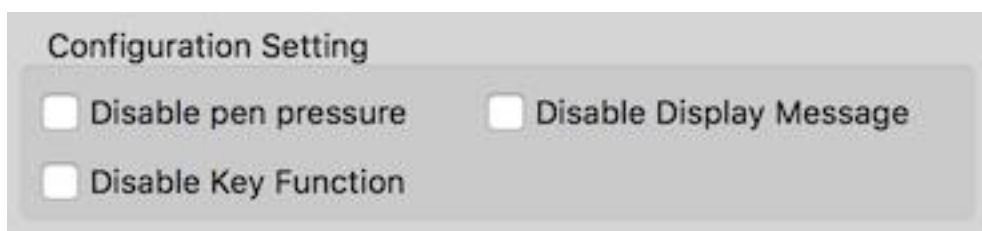


Immagine 4-23. Impostazione di configurazione

- a. Output: You can adjust pen pressure to "Output" or "Press" sensitivity on here.

Mostra l'attuale livello di pressione esercitato sul tablet e può essere utilizzato per testare la pressione della penna.

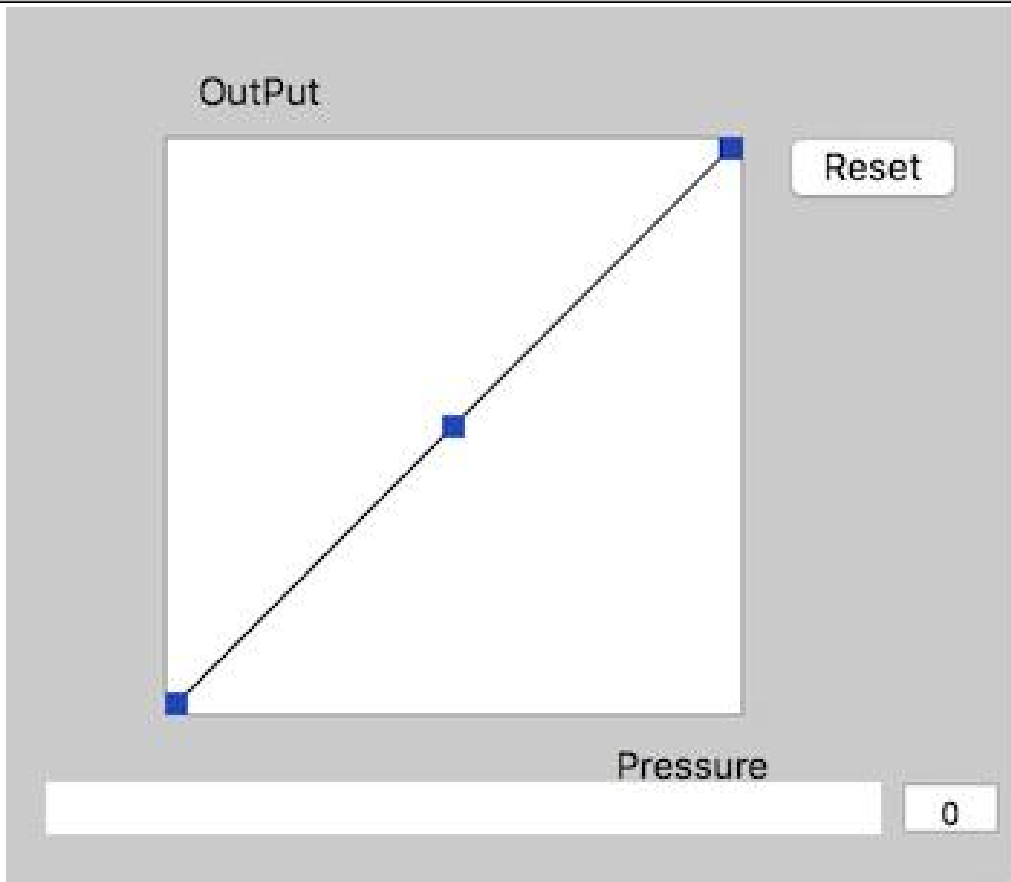


Immagine 4-24. Pressione

b. Importa ed esporta profili: è possibile utilizzare la funzione Importa ed esporta profilo per salvare / caricare i pulsanti della Stylus e l'impostazione dei tasti di scelta rapida.



Immagine 4-25. Importazione ed esportazione dei file

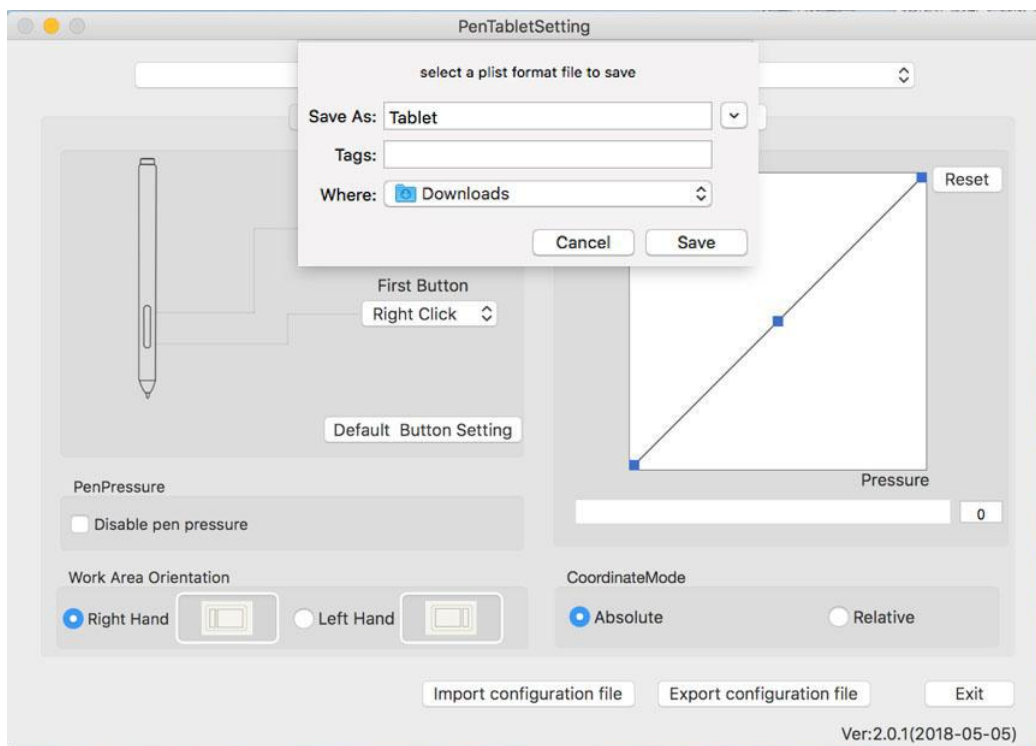


Immagine 4-26. Esportazione dei file

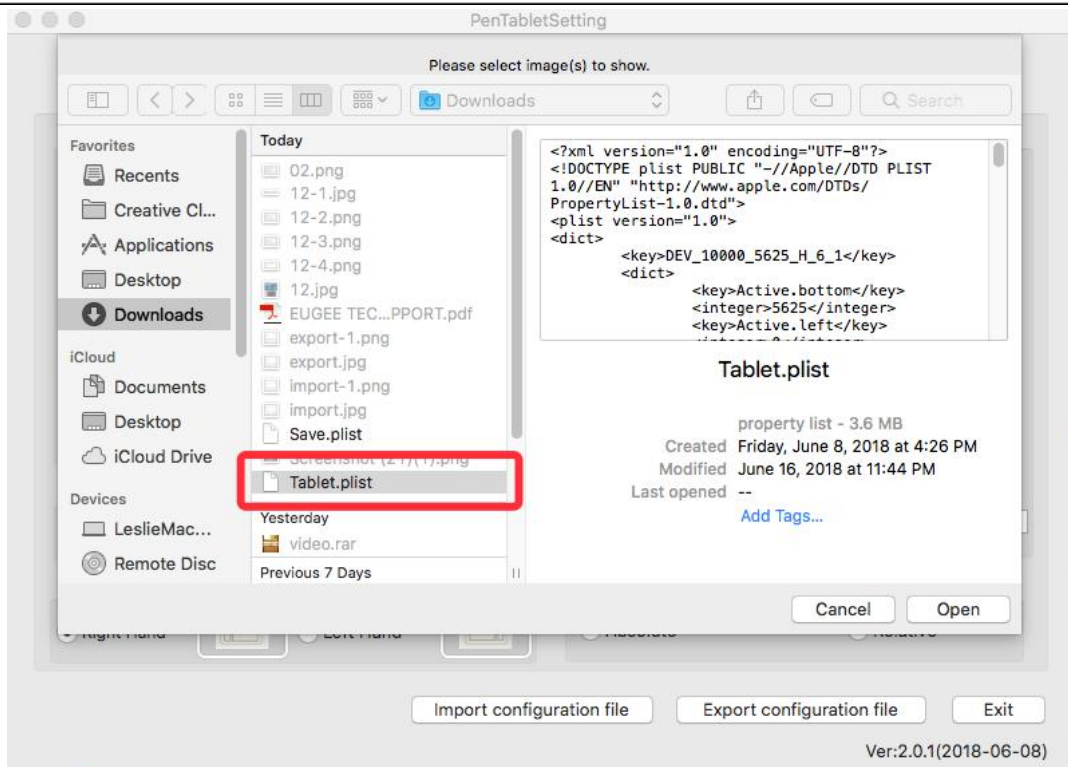


Immagine 4-27. Configurazione dell'importazione dei file

## 1.2. Schermo

La finestra "monitor" ti permette di configurare il tuo schermo principale (monitor1) o lo schermo dell'Artist 12 Pro, 13.3 Pro & 15.6 Pro (monitor2).

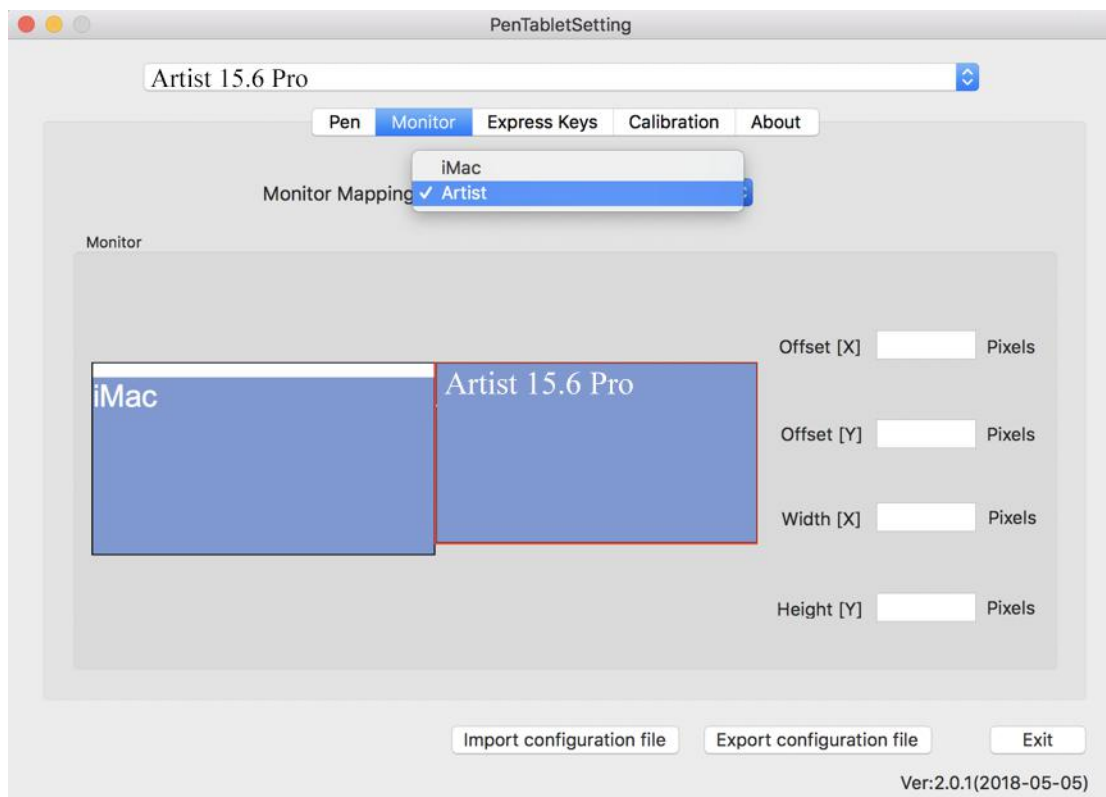


Immagine 4-28. Schermo

### 1.3. Tasti di scelta rapida

**Note:**

- (A). I tasti di scelta rapida dell'Artist 12 Pro, 13.3 Pro e 15.6 Pro sono progettati per funzionare con tastiere inglesi/statunitensi. I tasti potrebbero non funzionare correttamente con le altre lingue della tastiera.
- (B). Per impostazione predefinita, i tasti di scelta rapida dell'Artist 12 Pro, 13.3 Pro e 15.6 Pro sono mappati sulle scorciatoie da tastiera impostate su Photoshop. I tasti possono essere personalizzati per funzionare in modo efficiente in altri software.
- (C). È necessario impostare uno dei tasti rapidi della funzione "cambia" per cambiare la selezione.

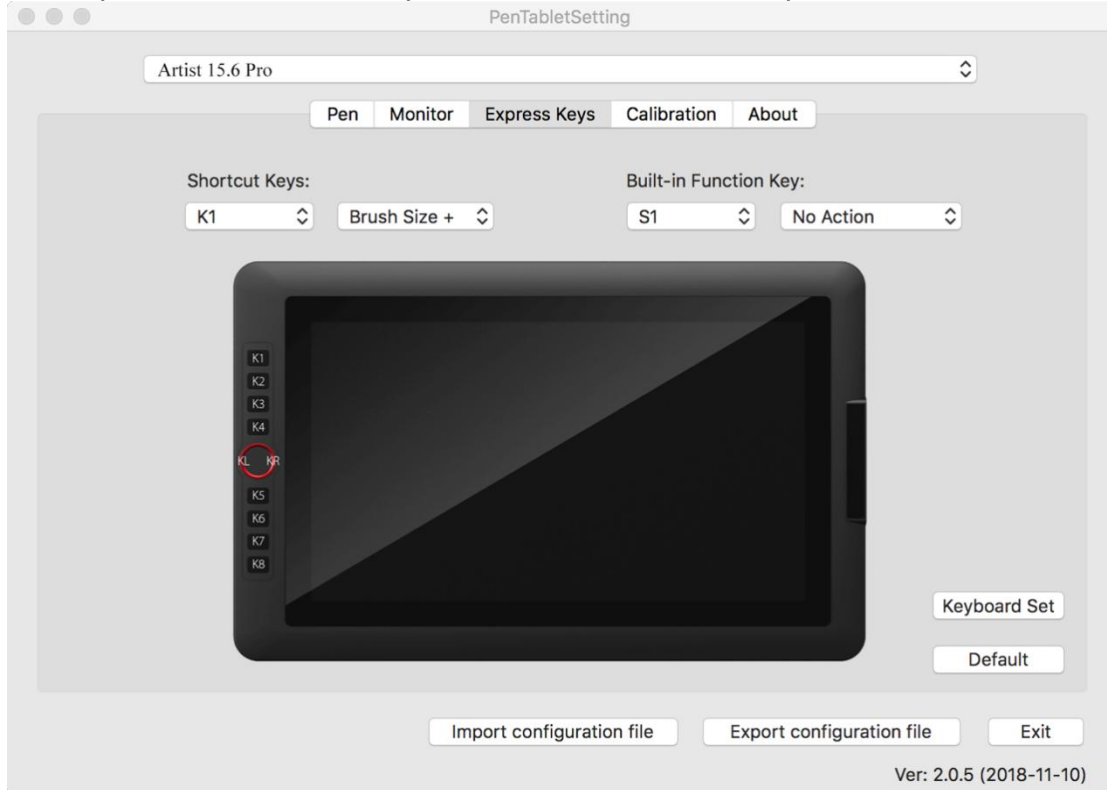


Immagine 4-29. Tasti di scelta rapida

Nella finestra dei tasti di scelta rapida puoi personalizzare le loro funzioni. Usa il tasto di default per tornare alle impostazioni di fabbrica.

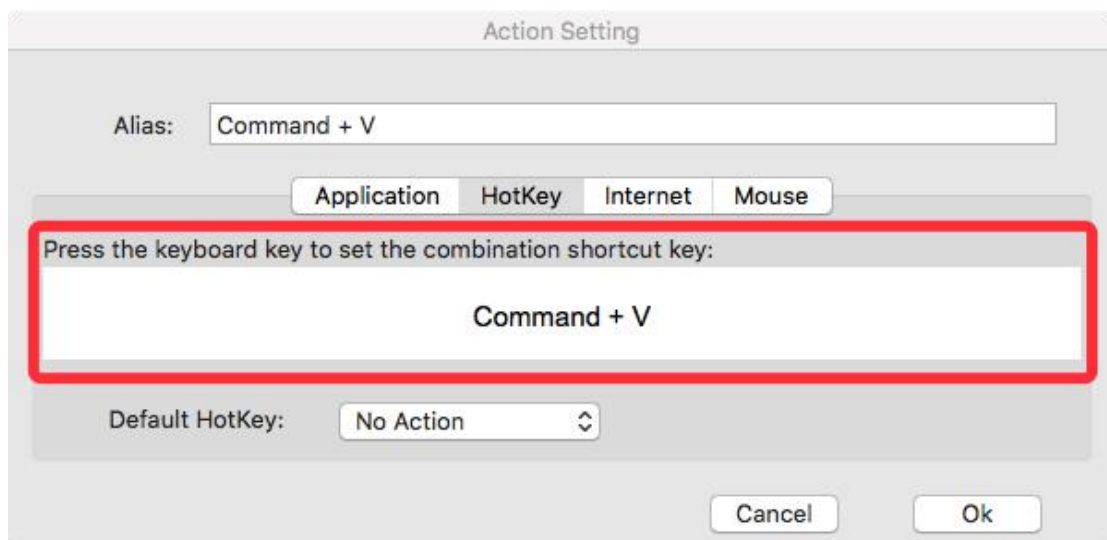


Immagine 4-30. Action Setting



**Puoi personalizzare ogni funzione dei tasti di scelta rapida.**

a. Clicca il pulsante “+” per andare alla finestra di programmazione.

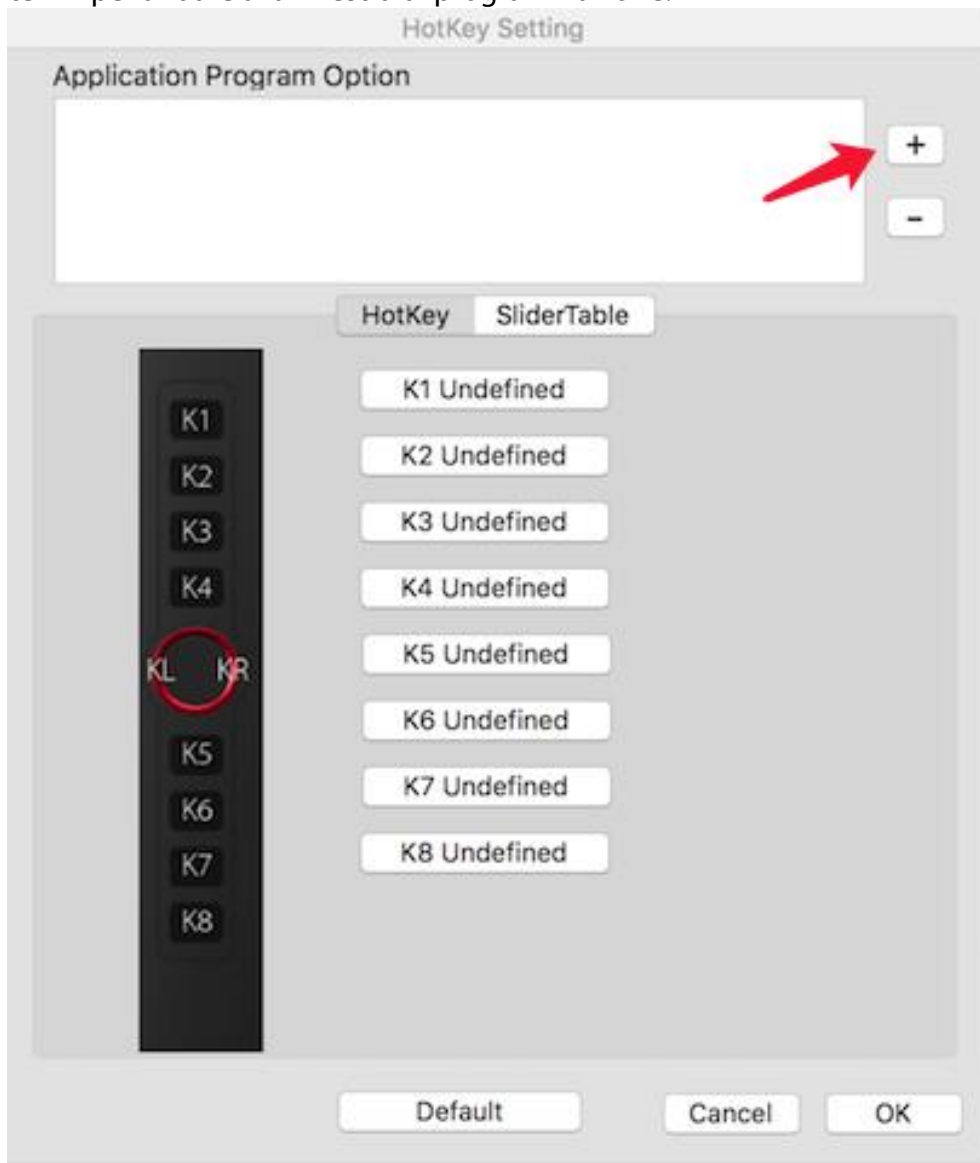


Immagine 4-31. Personalizzazione

b. Scegli il software.

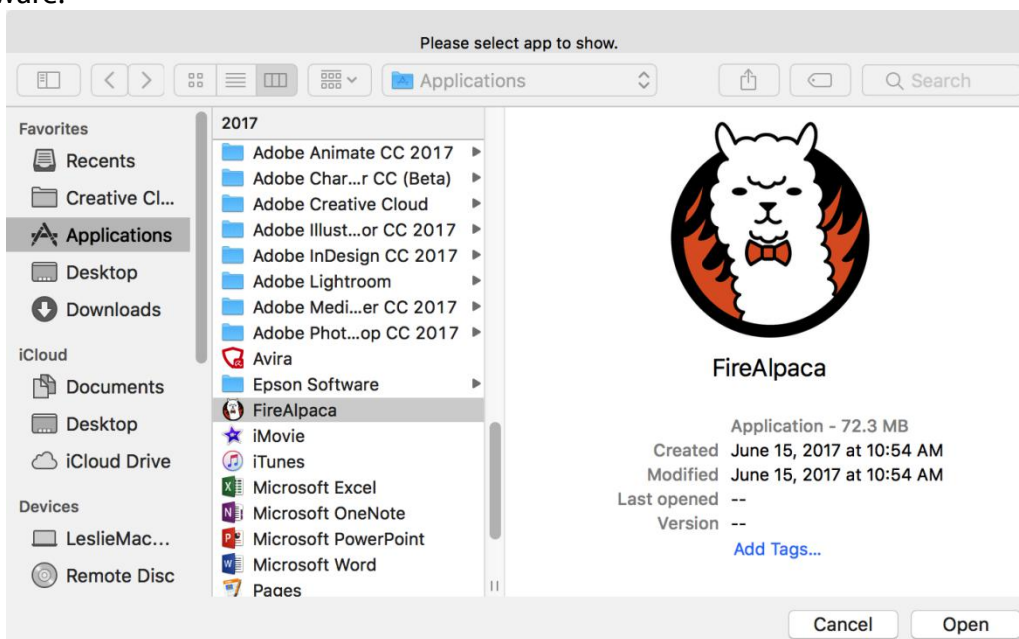


Immagine 4-32. Personalizzazione

c. Tornare alla scheda delle impostazioni del tasto di scelta rapida, fare clic sull'icona della tavoletta, quindi personalizzare i tasti di scelta rapida. Al termine, fare clic sul pulsante OK e uscire dal menu delle impostazioni della tavoletta.

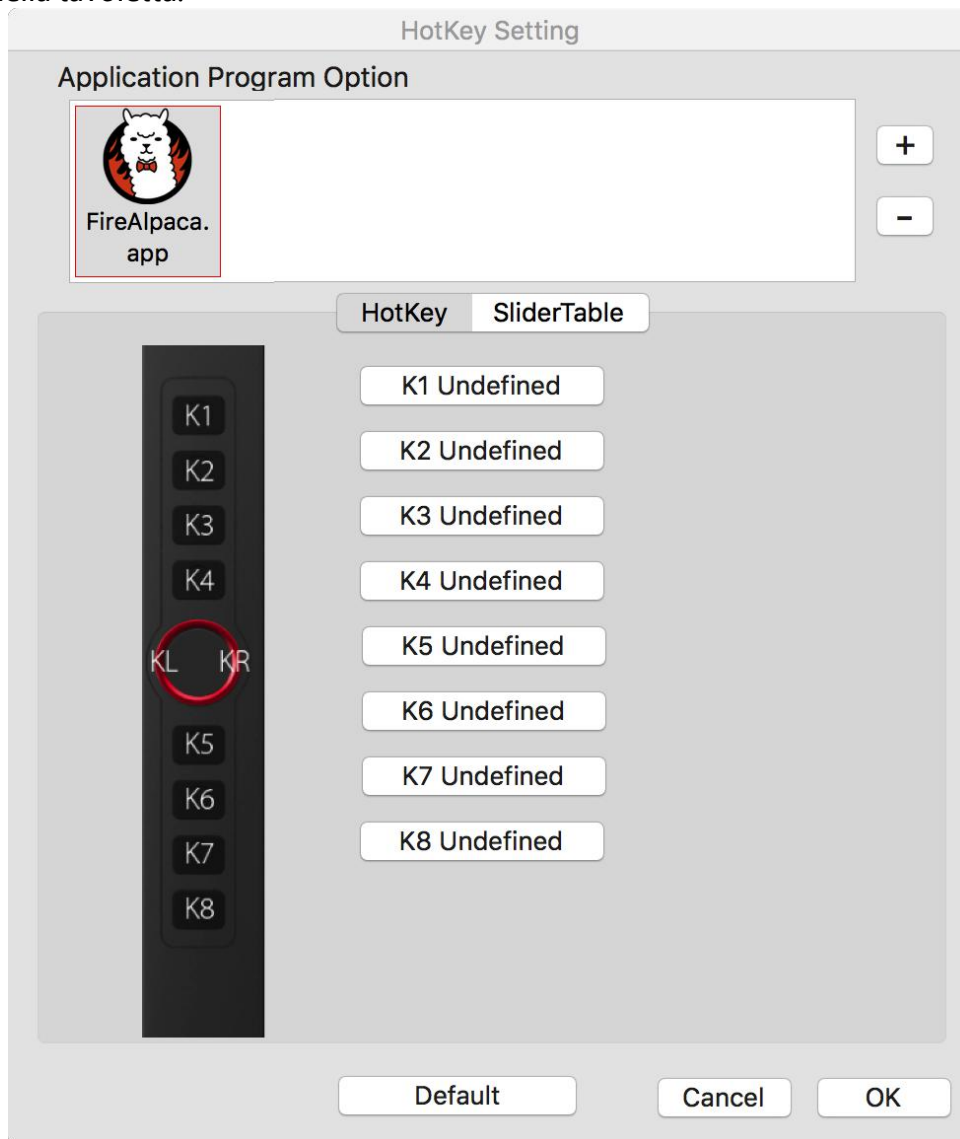


Immagine 4-33. Cursore

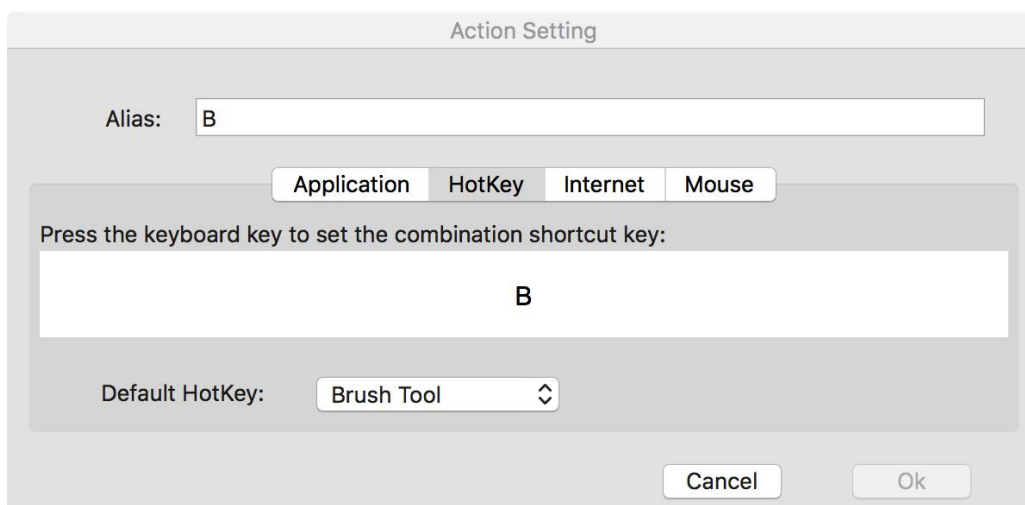


Immagine 4-34. Impostazioni

**Puoi personalizzare le funzioni del cursore rotante per ciascun software.**

a. Clicca l'icona del programma e vai sulla finestra del cursore rotante.

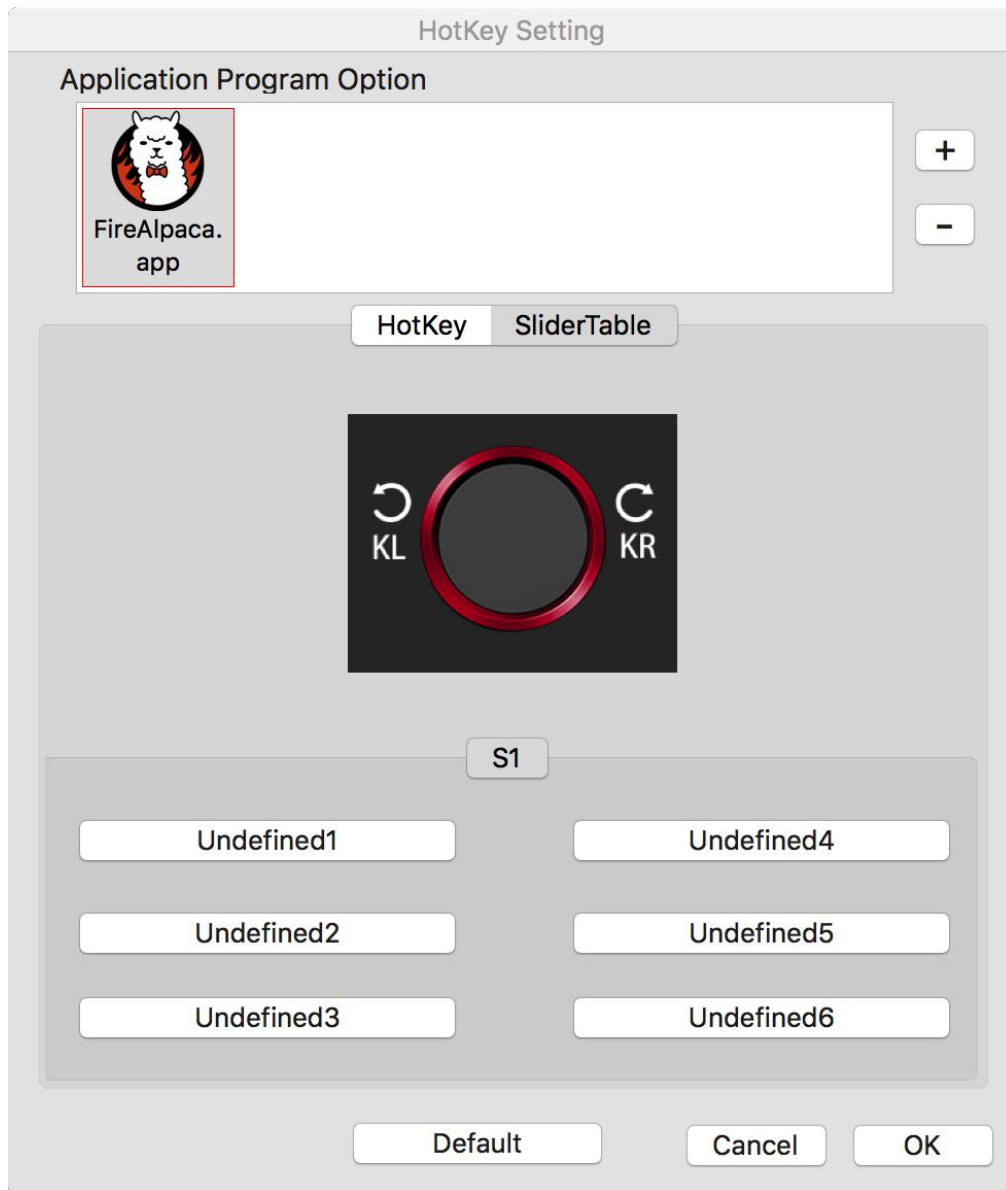


Immagine 4-35. Slider

b. Clicca ogni funzione.

c. Sulla finestra delle impostazioni puoi personalizzare le funzioni "sinistra" e "destra" secondo le tue preferenze.

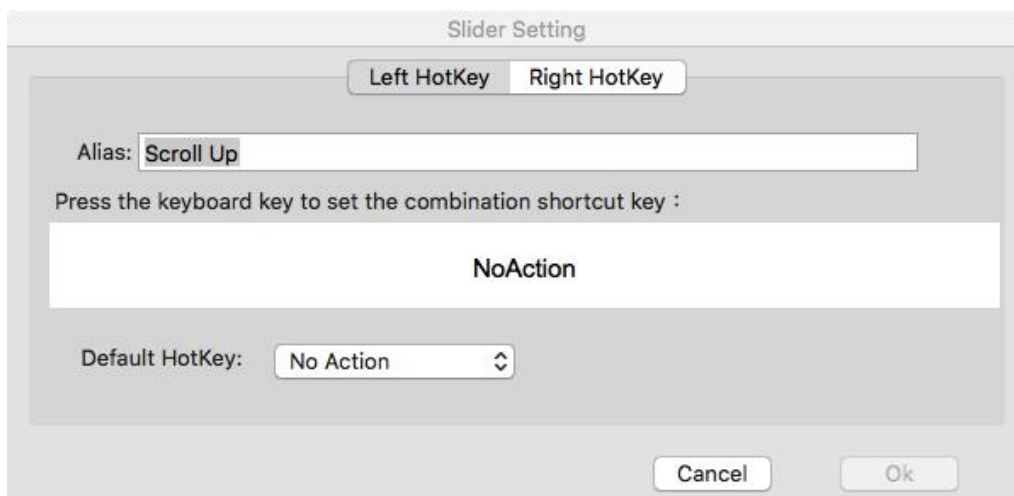


Immagine 4-36. Slider Setting

## 1.4. Calibrazione

La finestra di calibrazione consente di calibrare il tablet o ruotare lo schermo.

Per calibrare, fare clic su calibrazione e seguire le istruzioni sullo schermo.

Per ruotare: puoi ruotare il display dell'Artist 12 Pro, 13.3 Pro e 15.6 Pro in questa scheda.

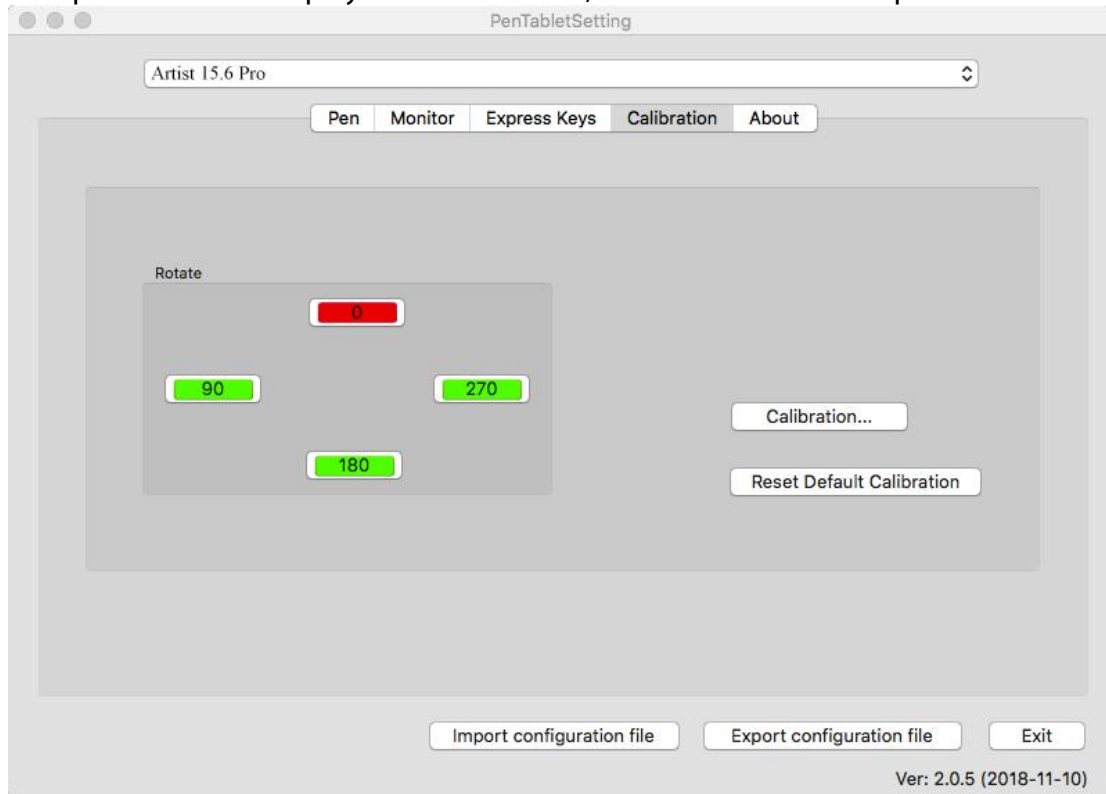


Immagine 4-37. Calibrazione

## 1.5. Versione

Questa finestra mostra la corrente versione del tuo driver.

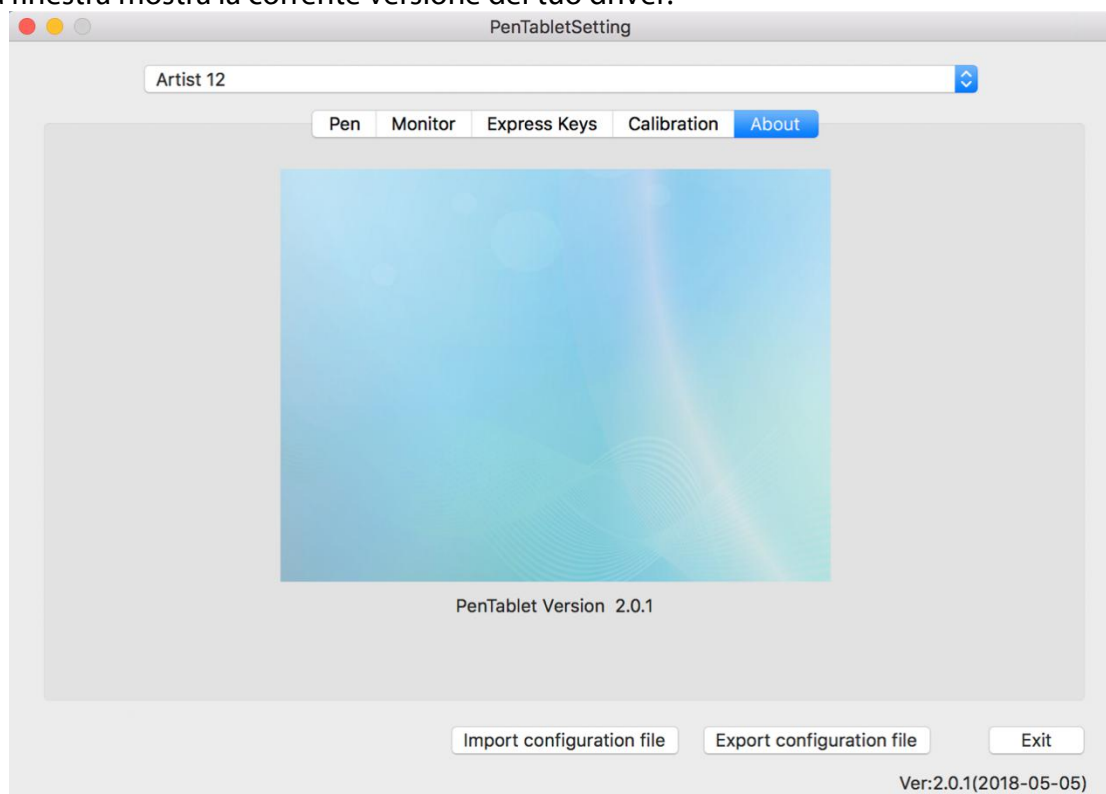


Immagine 4-38. Versione

## { V. Disinstallazione del driver }

### Windows

Menu Start, [Impostazioni] → [Apps]. Trove "Pentablet" e clicca "Disinstalla." Poi segui le istruzioni.

### Mac

Apri [Cerca] → [Applicazioni] → [Pen Tablet], poi clicca "Disinstalla PenTablet" e segui le istruzioni.

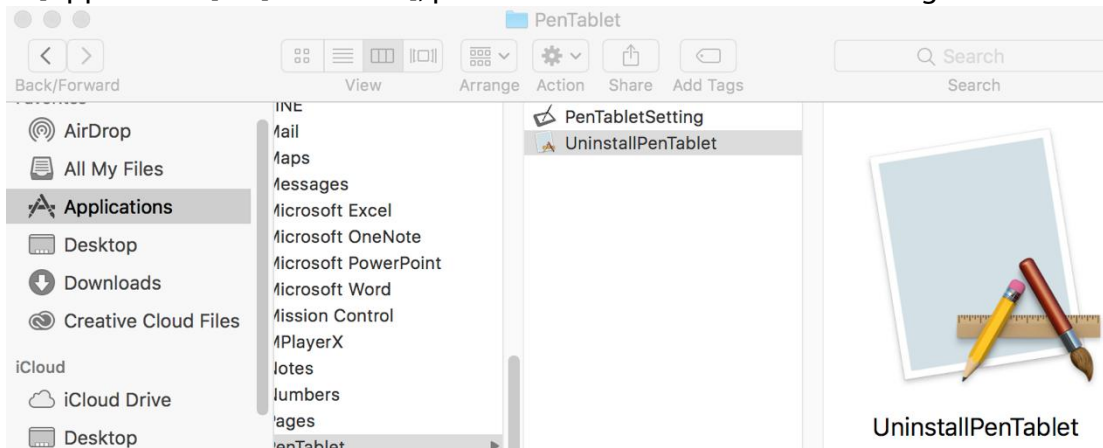


Immagine 5-1. Mac (disinstallazione)

### Nota:

Quando si tenta di reinstallare il driver Artist 12 Pro, 13.3 Pro e 15.6 Pro, assicurarsi di riavviare il computer dopo aver completato la disinstallazione.

## { VI. FAQ }

### 1. Dove posso scaricare il più recente driver Artist 12 Pro, 13.3 Pro e 15.6 Pro?

Le ultime versioni dei driver possono essere scaricate dal nostro sito Web ([www.xp-pen.com](http://www.xp-pen.com)).

### 2. Non riesco a usare la Stylus per controllare il cursore.

- a. Attiva Artist 12 Pro, 13.3 Pro e 15.6 Pro e assicurati di poter vedere il display.
- b. Reinstallare il driver, quindi individuare l'icona del tablet nella barra delle applicazioni.
- c. Apri e prova il manometro della penna all'interno
- d. Se non riesci a testare la pressione della penna, disinstalla il driver e riavvia. Assicurati che l'account di accesso al tuo computer abbia l'autorizzazione dell'amministratore.
- e. The Artist 12 Pro, 13.3 Pro e 15.6 Pro supporta plug and play, testare la funzione delle penne dello stilo prima di reinstallare il driver. Se hai il controllo, ti preghiamo di disabilitare il tuo antivirus, quindi vai al sito Web XP-Pen per scaricare il driver più recente.
- f. Al termine del download, decomprimere ed estrarre il contenuto della cartella per eseguire il file di installazione .exe o .pkg.
- g. Apri nuovamente l'impostazione della tavoletta, quindi assicurati di utilizzare la pressione della penna su di essa

### **3. Come faccio a sapere che il driver Artist 12 Pro, 13.3 Pro e 15.6 Pro è stato installato correttamente?**

Dopo aver installato il driver, l'icona del driver Artist 12 Pro, 13.3 Pro e 15.6 Pro dovrebbe essere visibile nella barra delle applicazioni nella parte inferiore destra dello schermo (sistema operativo Windows) e desktop. L'input penna controllerà il cursore e la sensibilità alla pressione sarà funzionale nel driver.

### **4. Perché non posso usare la pressione della penna sul software di disegno?**

- a. Assicurati che il software di disegno supporti la pressione della penna.
- b. Assicurati di aver installato il driver più recente.
- c. Apri le impostazioni del tablet e assicurati di poter testare la pressione della penna al suo interno.
- d. Abilitare la funzione "Windows Ink" quindi fare clic sul pulsante OK per uscire. Aprire di nuovo il software di disegno e verificare la pressione della penna.
- e. Si prega di notare che i nostri tablet non sono dotati di software di disegno.

**Se hai domande, sentiti libero di contattarci a:**

**Web:** [www.xp-pen.com](http://www.xp-pen.com)

**Email:** [service@xp-pen.com](mailto:service@xp-pen.com)